



Nīcas novada ilgtspējīgas attīstības stratēģija 2014. – 2030. gadam

Saturs

Ievads – 2.lappusē

Novada vizītkarte – 3. lappusē

Biežāk izmantotie termini – 3. lappusē

I. Pašreizējās situācijas kopsavilkums – no 4. lappuses līdz 8.lappusei

II. Mūsu vīzija 2030. gadā – 9.lappusē

III. Mērķi un ilgtermiņa prioritātes – no 9.lappuses līdz 12.lappusei

IV. Perspektīvā ekonomiskā specializācija – no 12.lappuses līdz 13.lappusei

V. Telpiskās attīstības perspektīva – no 14.lappuses līdz 22.lappusei

VI. Uzraudzības kārtība – 23.lappusē

Ievads

Kas ir Nīcas novada ilgtspējīgas attīstības stratēģija 2014.–2030. gadam? Tā ir teritorijas attīstības plānošanas dokuments, kas nosaka pašvaldības vēlamu attīstību ilgtermiņā. Stratēģijas izstrāde uzsākta, pamatojoties uz Nīcas novada domes 2012. gada 12. jūlija lēmumu Nr. 22 par Nīcas novada ilgtspējīgas attīstības stratēģijas 2014.–2030. gadam uzsākšanu. Stratēģijas izstrādi veica SIA „AC Konsultācijas”.

Nīcas novada ilgtspējīgas attīstības stratēģija 2014.-2030. gadam ir apstiprināta ar 2014.gada 27.jūnija Nīcas novada domes lēmuma protokolu Nr.9, pts.2.2 "Par Nīcas novada ilgtspējīgas attīstības stratēģiju 2014-2030.gadam" un "Nīcas novada attīstības programmu 2014-2020. gadam".

Ko ietver šī stratēģija? Tā ietver, pirmkārt, stratēģisko daļu - pašvaldības attīstības vīziju, ekonomisko specializāciju, stratēģiskos mērķus, ilgtermiņa attīstības prioritātes. Otrkārt, - pašvaldības telpiskās attīstības perspektīvu un, visbeidzot, ilgtermiņa attīstības uzraudzības rādītājus. Stratēģijā sniegts arī pašreizējās situācijas kopsavilkums.

Stratēģijas izstrāde veikta saskaņā ar Latvijas normatīvajiem aktiem un ņemot vērā spēkā esošos nacionālos, reģionālos un vietējā līmeņa teritorijas attīstības plānošanas dokumentus. Stratēģija ir izstrādāta saskaņā ar Latvijas Ilgtermiņa attīstības stratēģiju līdz 2030.gadam un Kurzemes plānošanas reģiona teritorijas plānojumu 2006.-2026.gadam, kā arī ņemot vērā kaimiņu pašvaldību spēkā esošos un izstrādes procesā esošos teritorijas attīstības plānošanas dokumentus. Teritorijas attīstības plānošanā ievēroti attīstības plānošanas pamatprincipi, kas noteikti Attīstības plānošanas sistēmas likumā.

Novada vizītkarte

Ģeogrāfiskais novietojums: Latvijas Dienvidrietumos, Baltijas jūras krastā, starp Liepāju un Palangu

Platība: 35 079 ha

Pastāvīgo iedzīvotāju skaits (2013. g.): 3527

Iedzīvotāju blīvums (2013. g.): 10 cilv. uz km²

Administratīvais centrs: Nīca

Ciemi: Nīca, Grīnavalti, Pērkone, Bernāti, Jūrmalciems, Klampju ciems, Kalnišķi, Rude un Otaņķi

Dabiskais pieaugums (2012. g.): -25

Migrācijas saldo (2012. g.): -33

Demogrāfiskā slodze (2013. g.): 610

Bezdarba līmenis (2014. g., febr.): 6,7%

Meži (% , 2012. g.): 45%

Lauksaimniecībā izmantojamā zeme (% , 2012. g.): 34%

Jūras piekrastes garums: 24 km

Natura 2000 teritorijas: dabas liegums „Rucavas īvju audze”, dabas liegums „Ječu purvs”, dabas liegums „Liepājas ezers”, dabas parks „Pape”, dabas parks „Bernāti”, aizsargājamā jūras teritorija „Nida - Pērkone”

Biežāk izmantotie termini

Ilgtermiņa prioritāte – pašvaldības ilgtermiņa uzstādījums konkrētu stratēģisko mērķu īstenošanā.

Ilgspējīga attīstība – sabiedrības labklājības, vides un ekonomikas integrēta un līdzsvarota attīstība, kas apmierina iedzīvotāju pašreizējās sociālās un ekonomiskās vajadzības un nodrošina vides prasību ievērošanu, neapdraudot nākamo paaudžu vajadzību apmierināšanas iespējas, kā arī nodrošina bioloģiskās daudzveidības saglabāšanu.

Inženiertehniskā infrastruktūra – ietver gāzes, siltumapgādes, ūdensapgādes, elektroapgādes un telekomunikāciju infrastruktūru.

Stratēģiskie mērķi – uzstādījumu kopums vēlamajām situācijas pārmaiņām ilgtermiņā, kas ir vērsts uz novada attīstības vīzijas sasniegšanu un kalpo par pamatu ilgtermiņa prioritāšu noteikšanai.

Telpiskā attīstības perspektīva – novada teritorijas telpiskās struktūras redzējums par novada pakalpojumu centriem, prioritāri attīstāmām teritorijām, svarīgākajiem infrastruktūras objektiem, ainaviskām teritorijām u. c.

Vīzija – lakonisks vēlamās ilgtermiņa nākotnes redzējums, kas vienlaikus parāda teritorijas unikālās vērtības.

I. Pašreizējās situācijas kopsavilkums

IEDZĪVOTĀJS

Demogrāfija. Pēc CSP datiem Nīcas novadā 2013. gada sākumā reģistrēti 3527 pastāvīgie iedzīvotāji, no tiem 93% ir latvieši. No 2001. līdz 2013. gadam iedzīvotāju skaits Nīcas novadā samazinājies par 7%, kas ir mazāk nekā vidēji valstī (-14%) un Kurzemes reģionā (-17%). Iedzīvotāju skaita samazināšanās ilgtermiņā skaidrojama ar emigrācijas pieaugumu, kas bijis īpaši aktuāls 2008.–2011. gadā, kā arī dzimstības rādītājiem, kas pēdējā desmitgadē samazinājušies divkārt.

Demogrāfiskā slodze Nīcas novadā ir 610 darbības vecumu nesasnējušie un pārsniegušie iedzīvotāji uz 1000 personām darbības vecumā, kas ir augstāks rādītājs nekā vidēji Latvijā (583) un Kurzemes reģionā (609). Līdz ar to iedzīvotāju novecošanās problēma Nīcas novadā ir izteiktāka nekā valstī kopumā. Tādēļ nākotnē īpaša uzmanība jāvelta pasākumiem veco ļaužu mobilitātes un pieejamības dažādiem pakalpojumiem nodrošināšanai.

Izglītība. Novadā ir nodrošināta izglītības pēctecība – pieejama pirmsskolas, pamatskolas un vidusskolas izglītība, kā arī interešu un mūžizglītības pakalpojumi visiem novada iedzīvotājiem.

Nīcas vidusskolas telpās darbojas Aizputes novada Neklātienes vidusskolas konsultāciju punkts. Rudes pamatskolā tiek īstenotas speciālās pamatizglītības programmas izglītojamajiem ar mācīšanās un dzirdes traucējumiem. Abu izglītības iestāžu audzēkņi var apmeklēt daudzveidīgus interešu izglītības pulciņus. Profesionālās ievirzes izglītību mūzikā nodrošina Nīcas mūzikas skola, kurā bērni un jaunieši var apgūt mūzikas prasmes taustiņinstrumentu, stīgu instrumentu un pūšaminstrumentu spēles programmās. Savukārt Nīcas Pieaugušo izglītības centrs sniedz neformālās izglītošanās iespējas visiem novada iedzīvotājiem.

Pēdējos gados Nīcas novadā novērojama skolēnu skaita samazināšanās. 2000./2001. m.g. novadā bija 512 skolēnu, bet 2013./2014. m.g. to skaits ir samazinājies uz pusi, līdz ar to izglītības iestāžu tīkla infrastruktūra pārsniedz nepieciešamo.

Augsti kvalificēti pedagogi ir visās mācību iestādēs, turklāt strauji palielinās pedagogijas maģistru skaits.

Tuvākais sākotnējās profesionālās (vidējās) un augstākās izglītības pakalpojumu centrs ir Liepāja. Liels skaits vidusskolas absolventu turpina mācības augstskolās. Skolēniem ir labi rezultāti centralizētajos eksāmenos.

No 2009. gada izglītības iestādēs tiek īstenoti ES struktūrfondu un citu ārējo finanšu instrumentu projekti, ievērojami uzlabojot izglītības iestāžu tehnisko un materiāli tehnisko stāvokli.

Kultūra. Unikālās Nīcas kultūras dzīves vērtības ir senās kultūrvēsturiskās tradīcijas, kā arī samērā daudzveidīgās brīvā laika pavadīšanas un izklaides iespējas. Nīcas kultūras namā un Otaņķu tautas namā darbojas 16 mākslinieciskās pašdarbības kolektīvi, kuru aktivitātes ir atbilstošas dažādām vecuma grupām. Par tradicionāliem kļuvuši dažādi kultūras pasākumi, no kuriem vislielākais apmeklētāju skaits pēdējos trīs gados ir bijis Nīcas Dārzu dienām – līdz 600 cilvēkiem 2013.gadā.

Iespēju pulcēties, apmeklēt bibliotēku vai lietot internetu iedzīvotājiem sniedz sabiedriskie centri Jūrmalcīemā un Kalnišķos, saietas nams Rudē, jauniešiem – Jauniešu centrs Nīcā. Tomēr ne visiem iedzīvotājiem ir pieejams transports šo centru sasniegšanai. Novadā trūkst arī estrādes u.c. infrastruktūras brīvdabas pasākumu un amatnieku tirdziņu organizēšanai.

Nākotnē jānodrošina novada kultūrvēsturiskā mantojuma saglabāšana un popularizēšana, kultūras pasākumu klāsta paplašināšana un pieejamības uzlabošana gan vietējo ciemu iedzīvotājiem, gan novada viesiem.

Sports. Novadā tiek organizēti dažādi sporta pasākumi, piemēram, Nīcas novada ziemas sporta spēles, sporta spēles „Čiekurkauss”, turklāt iedzīvotājiem ir iespējas nodarboties ar dažādiem komandu un individuālajiem sporta veidiem. Kopumā sporta aktivitātēs ir iesaistījušies ap 400 novada iedzīvotāju. Iecienītākie sporta veidi ir futbols un basketbols.

Kā trūkumi ir jāmin nolietotā sporta infrastruktūra un nepietiekamais materiāli tehniskais nodrošinājums kvalitatīvas un daudzpusīgas sporta dzīves organizēšanai. Ņemot vērā šos ierobežojumus, tuvākajā nākotnē jāplāno Rudes pamatskolas stadiona rekonstrukcija. Šobrīd uzsākts darbs pie Nīcas stadiona rekonstrukcijas un sporta halles celtniecības būvprojekta izstrādes. Perspektīvā jāplāno efektīvāka Nīcas novada dabas resursu izmantošana sporta un aktīvās atpūtas veicināšanai, piemēram, attīstot ziemas sportu un (slēpošanas trasi, peldēšanas un airēšanas u.c. sporta veidus), jo šobrīd šis novada resurss netiek pilnvērtīgi izmantots.

Veselība. Nīcas novadā ir trīs ģimenes ārstu prakses. Ģimenes ārstu skaits uz 10 tūkst. iedzīvotājiem 2012. gadā Nīcas novadā bijis augstāks (8,5) nekā vidēji Latvijā (5,8). Kalnišķu un Pērkones ciemu iedzīvotāji funkcionāli ir saistīti ar blakus esošajām pašvaldībām, jo attālums līdz Nīcas novada centram ir salīdzinoši liels.

Nīcas novadā ir pieejams feldšēris, taču tā sasniedzamība pēcpusdienās un vakara stundās ir apgrūtināta feldšera ierobežotā darba laika un retās sabiedriskā transporta kustības dēļ. Primārās veselības aprūpes pakalpojumus novadā sniedz arī zobārsti. Novadā pieejami arī citi

veselības aprūpes pakalpojumi: medicīnas māšas kabinets ar iespēju veikt ārstu norīkotas injekcijas, fizikālo procedūru kabinets, kā arī masiera, ginekologa un psihiatra pakalpojumi. Sekundāros un terciāros veselības aprūpes pakalpojumus (gan ambulatori, gan stacionāri) novada iedzīvotāji var saņemt Liepājas reģionālajā slimnīcā.

Nīcas novadā sabiedrība tiek iesaistīta veselības profilakses bezmaksas pasākumos, organizējot Veselības dienu, piedāvājot acu ārsta, ginekologa, ģimenes ārsta, zobārsta pakalpojumus, mobilā mammogrāfa izmeklējumus, kā arī rīkojot asins donoru dienas.

Veselības aprūpes pakalpojumu attīstībai novadā nākotnē nepieciešama Nīcas ambulances ēkas rekonstrukcija, uzlabojot energoefektivitāti, ierīkojot liftu vides un pakalpojumu pieejamībai, kā arī aprīkojot ārstniecības personāla kabinetus un koplietošanas telpas. Nepieciešama arī ambulances apkārtnes teritorijas labiekārtošana.

Sociālā palīdzība. Sociālos un sadzīves pakalpojumus Nīcas novadā sniedz Sociālais dienests. Tos iespējams saņemt trīs vietās: sociālajās istabās Nīcas pagastā „Ārītēs” un Otaņķu pagasta pārvaldes ēkā, kā arī sadzīves pakalpojumu punktā. 2013.gadā sociālajās istabās vērojama apmeklētāju skaita samazināšanās, bet sadzīves pakalpojumu punkta apmeklētāju skaits pieaug.

Nīcas novada pašvaldība sniedz atbalstu trūcīgo un maznodrošināto iedzīvotāju grupām, izmaksājot dažādus pabalstus, tostarp garantēto minimālo ienākumu (GMI), dzīvokļa pabalstus, pabalstus bērnu ēdināšanai skolās.

Trūcīgo personu īpatsvars novadā 2013. gadā bija 7,2% no iedzīvotāju skaita, tomēr GMI un dzīvokļa pabalsta saņēmēju skaits no 2011. līdz 2013. gadam visai strauji samazinājies (piemēram, GMI pabalsta saņēmēju skaits samazinājies par 37%). 2012. gadā Nīcas novada domes izmaksāto sociālo pabalstu kopējā summa veidoja 63,7 tūkst. euro (44,8 tūkst. Ls), kas, salīdzinot ar iepriekšējo gadu, ir samazinājies gandrīz par 30%.

Sociālā dienesta kapacitātes uzlabošanai nepieciešama transporta iegāde, kas ļautu uzlabot pakalpojumu sniegšanas kvalitāti, piedāvāt jaunus mobilos sociālos pakalpojumus un nodrošināt tos novada iedzīvotājiem, kuriem pašiem nav iespējas nokļūt līdz sociālo un sadzīves pakalpojumu saņemšanas vietām.

Sabiedriskā kārtība. Sabiedrisko kārtību novadā nodrošina Nīcas novada pašvaldības policija. Ņemot vērā lielo tūristu pieplūdumu vasaras mēnešos, viena no aktuālākajām pašvaldības policijas darbības jomām ir pludmales un kāpu zonas uzraudzība, novēršot nesankcionētu atkritumu izmešanu, neatļautu automašīnu novietošanu un veicot citus sabiedriskās kārtības uzraudzības pasākumus šajās teritorijās. Iedzīvotāju viedoklis norāda, ka nākotnē jāuzlabo sabiedriskās kārtības nodrošinājums un jāpastiprina sabiedriskās kārtības uzraugu klātbūtne pludmalēs un kāpu zonās, tādējādi veicinot sabiedriskās kārtības uzlabošanu.

Attiecībā uz ceļu satiksmes drošību, Nīcas novadā 2011.-2012. gadā vērojama pozitīva tendence – reģistrēto CSNg skaits samazinās, tomēr 2013.gadā tas nedaudz pieaudzis. CSNg skaits uz 1000 iedzīvotājiem ir par 47% mazāks nekā negadījumu skaits uz 1000 iedzīvotājiem valstī kopumā.

Nīcas novada pašvaldības policijas darbības uzlabošanai perspektīvā nepieciešams gan labāks materiāli tehniskais nodrošinājums (piemēram, video novērošanas sistēmas uzlabošana), gan darbinieku skaita palielināšana, gan arī lielāks uzsvars uz preventīviem drošības uzlabošanas pasākumiem.

EKONOMIKA UN DARBS

Nodarbinātība un darba samaksa. 2011.gadā Nīcas novadā bija nodarbināti 1379 iedzīvotāji. Darbspējas vecuma (15–64 gadi) iedzīvotāju nodarbinātības līmenis Nīcas novadā 2011. gadā bija 58%, kas ir līdzīgs rādītājiem Kurzemes reģionā un valstī kopumā. Privātajā sektorā nodarbināto īpatsvars veidoja 77% no nodarbināto kopskaita (CSP dati), kas ir augstāks rādītājs nekā vidēji valstī, turklāt tam ir tendence pieaugt. Lielākā bezdarbnieku grupa, kurai jāpievērš pastiprināta uzmanība, ir iedzīvotāji vecumā no 45 līdz 59 gadiem (49% bezdarbnieku) un ilgstošie bezdarbnieki (40% bezdarbnieku).

Vidējā bruto darba samaksa Nīcas novadā 2013. gadā ir 490 euro (344 Ls), kas, salīdzinot ar Latvijas vidējo rādītāju, ir par 37% zemāka. Taču pozitīvi atzīmējams tas, ka laikā no 2009. līdz 2013. gadam vidējā bruto darba samaksa novadā ir pieaugusi.

Lielu daļu ekonomiski aktīvo iedzīvotāju neapmierina darba iespējas un darba samaksa novadā, tāpēc viņi darbu meklē ārpus Nīcas novada – galvenokārt Liepājā. Nodarbinātību novadā uzlabotu esošo un jaunu ekonomikas nozaru attīstība (piemēram, augkopība un tūrisms).

Būtiskākā problēma, ar kuru novads nodarbinātības jomā saskaras šobrīd un varētu saskarties arī nākotnē, ir kvalificēta darbaspēka trūkums.

Ekonomika. Nīcas novada saimnieciskās darbības pamatu veido lauksaimniecība, tūrisma pakalpojumi un ražošana. Lauksaimniecība veido pusi no novada uzņēmumu apgrozījuma, pamatā koncentrējoties uz tradicionālajām augkopības kultūrām un lopkopību. Lauksaimniecības attīstību bremsējoši faktori galvenokārt ir vēsturiskā saimniecību sadrumstalotība, kā arī meliorācijas sistēmas pakāpeniska sabrukšana.

Nozīmīgu ekonomikas daļu novadā veido trīs eksportējošie uzņēmumi, viens no tiem nodarbojas ar elastīgo saišu ražošanu, otrs – ar zivju konservu ražošanu, trešais – ar kokapstrādi. Pēdējos gados aktīvāk sākusi darboties arī biogāzes koģenerācijas stacija.

Tūrisma sektorā, kas pēc apgrozījuma apjoma ir otrs lielākais sektors, veidojot piektdaļu no novada uzņēmumu

apgrozījuma, darbojas ap 30 aktīvi tūrisma pakalpojumu (galvenokārt naktsmītņu) sniedzēji, sezonāli apkalpojot atpūtniekus, no kuriem gandrīz trešdaļa viesu ir no Lietuvas un citām valstīm.

Nozīmīgākie ierobežojumi uzņēmējdarbības attīstībai novadā ir lielais aizsargājamo teritoriju īpatsvars un applūstošo teritoriju platības, kā arī nolietojusies autoceļu infrastruktūra.

Tūrisms. Galvenais rekreācijas un tūrisma resurss Nīcas novadā ir jūras piekraste ar smilšainām pludmalēm 24 km garumā, kas nosaka to, ka novads ir izteikts vasaras tūrisma galamērķis. Novada teritorijā darbojas 22 tūristu mītnes, ar kopējo gultavietu skaitu 440. No tām 17 atrodas 50–900 m attālumā no jūras, tādējādi orientējoties uz tūristiem, kuru mērķis ir atpūta pie jūras.

Īpaši aizsargājamās dabas teritorijas – dabas parki „Bernāti” un „Pape”, dabas liegums „Liepājas ezers”, dabas piemineklis „Pūsēnu kāpa” ar dabas tūrisma izziņas un atpūtas infrastruktūru – veido dabas tūrisma piedāvājumu novadā. Novada teritorijā arī ir piemēroti ūdens tūrisma resursi – Bārtas upe, Papes ezers, Liepājas ezers un jūras piekraste, kas attīstāmi nākotnes perspektīvā.

Nīcas novadā izveidotas piecas kolekcijas (t.sk. 3 senlietu krātuves – Nīcā, Otaņķos, Jūrmalciemā un dzirnakmeņi Bernātos un auto-moto kolekcija Nīcā) un divas amatnieku darbnīcas, kas pieejamas tūristu apskatei. Novada teritorijā ir arī sešas piemiņas vietas, kulta vietas dažādām sabiedrībā zināmām personām un notikumiem, kas iekļautas tūrisma apskates objektu sarakstos, tomēr to nozīme tūrisma attīstībā un veicināšanā ir neliela. Novada teritorija nav arī bagāta ar kultūrvēstures mantojuma objektiem, kas piesaistītu tūristus. No tādiem minami divi objekti – Prenclava dzirnavas un Nīcas luterāņu baznīca. Lielai daļai Latvijas ceļotāju Nīcas novads asociējas ar Nīcas tautastērpu, bet tā popularizēšanas un mārketinga potenciāls pagaidām tiek maz izmantots.

„Nīcas skaistie dārzi” ir īpašs veidots piedāvājums – maršruts, kas ļauj iepazīt Nīcas lepnumu – cilvēku veidotus, iekoptus dārzus novada teritorijā.

Nīcas novada teritoriju šķērso divi Eiropas nozīmes velomaršruti – EUROVELO 10 „Apkārt Baltijas jūrai” un EUROVELO 13 „Dzelzs priekšgars”, kā arī viens pārrobežu velomaršruts ar Lietuvu „Panāc piekrastes vēju”.

VIDE UN INFRASTRUKTŪRA

Novada vide. Novada kopējā teritorija ir 35,1 tūkst. ha. Novadā ir deviņi ciemi – Nīca, Grīnvalti, Pērkone, Bernāti, Jūrmalciems, Klampju ciems, Kalnišķi, Rude un Otaņķi. Lielāko daļu – 45% – novada teritorijas aizņem meži. No tiem aptuveni 60% ir skuju koku meži un 40% lapu koku meži. Lauksaimniecībā izmantojamā zeme aizņem 34% no novada teritorijas.

Nīcas novadam ir raksturīga ievērojama dabas apstākļu daudzveidība – atklāta jūra, smilšaina jūras pludmale,

kāpas un kāpu biotopi, lagūnas tipa ezeri, pārpurvotas teritorijas, ezeriem aizaugot, kā arī nosusinātas lauksaimniecības zemes, polderi, kanāli, mazo upju tīkls, mežu masīvi. Ievērojamas platības ir rezervētas teritorijām, kur maksimāli samazināta cilvēka ietekme. Nīcas novadā ir piecas Eiropas nozīmes īpaši aizsargājamās dabas teritorijas, kas iekļautas Eiropas nozīmes īpaši aizsargājamo dabas teritoriju tīklā Natura 2000. Novadā ir arī vairākas reģionālas nozīmes ainavu teritorijas un vairāki nozīmīgi kultūrvēsturiski objekti.

Nīcas novads ir bagāts ar ūdeņiem. Tas robežojas ar jūru; lielākās ūdenskrātuves novadā ir Liepājas ezers, Papes ezers, Bārtas upe, Toseles upe, Ječupe un Otaņķes upe. Līdzienā reljefa dēļ novada ziemeļrietumu daļā ir slihta virszemes notece (dabiskā drenāža), kas sekmē pārpurvošanās procesus. Teritorijai raksturīgi zemie un pārejas tipa purvi. Novada teritorijā kopumā vizizplatītākās ir zemo purvu kūdraugšnes, kuras intensīvi izmanto lauksaimniecībā. Tās izmanto kā aramzemes, pļavas un ganības, uz tām atrodas arī meži un krūmāji. Gar jūras krastu izteikta ir augsnes vēja erozija, tāpēc, veicot saimniecisko darbību, jānodrošina augsnes preterozijas pasākumi.

Nekustamais īpašums. Nīcas novada zemes īpašnieki galvenokārt ir fiziskās personas – tiem pieder 44% novada zemes. Valsts un valsts institūcijām piederošā zeme (ieskaitot valstij piekritīgo zemi) veido 36%, bet pašvaldības īpašumā esošā un pašvaldībai piekritīgā zeme veido tikai 4,6% no visiem zemes īpašumiem. Pārējās Nīcas novada zemes sadalījums pēc īpašuma statusa ir juridisku personu īpašumā esošā zeme (6%), zeme zem publiskajiem ūdeņiem (8,5%), jaukta statusa kopīpašumā un fizisku personu lietošanā esošā zeme (katra mazāk par 1%).

Ražošanas objektu apbūves zemes īpašnieki Nīcas novadā galvenokārt ir fiziskas un juridiskas personas (gandrīz 81%), pašvaldība ir trešais lielākais ražošanas objektu apbūves zemes īpašnieks – tai pieder vien 12% no ražošanas teritorijām paredzētās zemes. Tādēļ pašvaldības rīcībā ir salīdzinoši maz zemes resursu rūpnieciskās ražošanas attīstībai. To papildus apgrūtina plašās aizsargājamo dabas parku un polderu teritorijas, applūšanas zonas, kā arī tas, ka iedzīvotāji nevēlas blakus dzīvojamām zonām ražošanas objektus, kas potenciāli rada trokšņus un smakas.

Publisko ēku un teritoriju infrastruktūra novadā kopumā ir labā kvalitātē, tomēr nepieciešami vairāki uzlabojumi – īpaši ēku un pludmaļu pieejamības nodrošināšanā. Piemēram, liftu un uzbrauktu vju izbūve, stāvlaukumu labiekārtošana vai ierīkošana un publiskā apgaismojuma palielināšana.

Transporta infrastruktūra. Nīcas novada ģeogrāfiskais stāvoklis novērtējams kā ļoti labs. Novadu šķērso valsts galvenais autoceļš A11 – Liepāja – Lietuvas robeža (Rucava), kas nodrošina labu tā sasniedzamību ar Liepāju un tuvākajām Lietuvas pilsētām, kā arī citi valsts un pašvaldības autoceļi, veidojot labu ceļa tīklu.

Novadu šķērsojošie valsts un pašvaldības autoceļi kopumā novērtējami kā sliktā stāvoklī esoši un nolietotojušies, īpaši grūti izbraucami tie kļūst pavasara un rudens mēnešos. Autoceļu attīstībai primāri nepieciešama autoceļa A11 rekonstrukcija, autoceļa V1222 Nīca-Otaņķi-Grobiņa asfalta seguma izbūve un autoceļa V1231 – Klampji - Jūrmalciems asfalta seguma izbūve. Nepieciešama arī lielākās daļas pašvaldības autoceļu seguma rekonstrukcija vai asfalta segas izbūve posmos ar salīdzinoši augstu satiksmes intensitāti.

Pašvaldības īpašumā ir vairāki tilti un ielas, kas arī vērtējami kā neapmierinoša stāvoklī esoši. Tāpēc nepieciešama to rekonstrukcija. Novada ciemu centros arī jāuzlabo publiskās telpas apgaismojums.

Novadā šobrīd nav ierīkoti veloceļiņi, tāpēc nākotnē nepieciešama veloceļiņu infrastruktūras attīstība. Augstākā prioritāte ir nodrošināt drošu pārvietošanos velosipēdistiem maršrutā Nīca – Bernāti – Liepāja.

Sabiedriskā transporta pieejamība dažādās novada apdzīvotās vietās vērtējama atšķirīgi. Maršrutā Otaņķi–Nīca–Liepāja sabiedriskais transports pieejams regulāri, taču problēma ir tā lēnais kustības ātrums. Virzienā Kalnišķi–Nīca–Liepāja tiek nodrošināti trīs reisi dienā turp un atpakaļ. Savukārt Jūrmalciems ar sabiedrisko transportu nav sasniedzams. Jūrmalciena iedzīvotājiem pieejami vien skolēnu pārvadājumu pakalpojumi skolas laikā un speciāli organizēts pašvaldības transports vienu reizi nedēļā vasaras skolēnu brīvlaikā.

Inženiertehniskā infrastruktūra un komunālie pakalpojumi. Lai gan novadā kopumā ir sakārtota ūdenssaimniecība, vairākās apdzīvotās vietās joprojām ir saglabājusies neapmierinoša situācija ar dzeramo ūdeni (paaugstināts dzelzs saturs), piemēram, Jūrmalcienā, Grīnvaltos, Kalnišķos, Otaņķos, nav dziļurbumu. Lai nodrošinātu kvalitatīvu dzeramā ūdens un kanalizācijas pakalpojumu sniegšanu, nepieciešams veikt ūdensapgādes un kanalizācijas inženiertīklu rekonstrukciju un aktualizēt jaunu tīklu izbūvi.

Centralizētā siltumapgāde tiek nodrošināta daudzdzīvokļu mājām un sabiedriskajām ēkām Nīcas centrā. 2003. un 2004.gadā Nīcas pagasta padome rekonstruēja siltumapgādes maģistrālos vadus un siltummezglus ēkās. Lai uzlabotu siltumapgādi novadā, nepieciešams izveidot daudzdzīvokļu mājām Rudes ciemā konteinertipa katlumājas, pakāpeniski pāriet uz siltumapgādi no alternatīviem atjaunojamajiem energoresursiem – piemēram, šķeldu vai granulām, kā arī rekonstruēt iekšējos siltumapgādes tīklus.

Nīcas novada administratīvajā teritorijā savāktie sadzīves atkritumi apglabājami CSA poligonā „Kīvītes”. Pašvaldībai ir noslēgts līgums ar atkritumu apsaimniekošanas uzņēmumu, kas nodrošina centralizētu sadzīves atkritumu savākšanu no pagasta iestādēm un daudzdzīvokļu mājām, kas ir pašvaldības komunālās un dzīvokļu saimniecības pārziņā. Nīcas pagastā līgumus ar atkritumu apsaimniekotāju noslēguši 255 klienti un 373 novada

domes administrētie klienti. Otaņķu pagastā ir noslēgti 97 līgumi ar atkritumu apsaimniekotāju. Iedzīvotāji Nīcas novadā atkritumus var šķirot speciāli izveidotos šķirotu atkritumu punktos. Nepieciešams arī ierīkot atkritumu nodošanas laukumu un papildu atkritumu konteinerus, īpaši atpūtas zonās.

Elektroenerģija Nīcas novada teritorijā tiek piegādāta, izmantojot AS „Latvenergo” izveidotās inženierkomunikācijas un sniegtos pakalpojumus. Kopumā novads ir pietiekami nodrošināts ar elektroenerģiju, taču ir novecojusi energoapgādes sistēma – vairākās novada vietās ir traucēta elektroenerģijas piegāde un ir nepietiekamas jaudas, kas kavē uzņēmējdarbības attīstību novadā.

Novada teritorijā propāna–butāna gāzes piegādes punkti ir Nīcā (divi) un Rudē (viens), no kuriem vairāku daudzdzīvokļu māju iedzīvotāji centralizēti saņem gāzi. Pārējie novada iedzīvotāji sadzīves vajadzībām izmanto gāzi balonos, kuru tuvākais apmaiņas punkts ir SIA „Kings” DUS Nīcā un pie veikala Rudes ciemā.

Novadā stacionārā tālruņa pakalpojumus nodrošina SIA „Lattelecom”, savukārt mobilo sakaru pakalpojumus sniedz SIA „Latvijas Mobilais Telefons”, SIA „Tele2” un SIA „Bite Latvija”. Lai gan mobilo sakaru pārklājums ir salīdzinoši labs, tomēr novadā ir apdzīvotas vietas, kurās pārklājums nav pieejams vai ir konstatēti bieži traucējumi (piemēram, pie Papes ezera, šosejas posmā starp Pērkonu un Bernātiem).

Interneta pieslēguma pakalpojumu nodrošina SIA „Lattelecom”, SIA „Ostkom” un vairāki bezvadu interneta pieslēguma pakalpojuma sniedzēji. Interneta brīvpieeja ir nodrošināta Jūrmalciena un Kalnišķu sabiedriskajos centros, Otaņķu tautas namā un Nīcas kultūras namā, kā arī Nīcas pagasta bibliotēkā un Tūrisma informācijas centrā. Perspektīvā būtu jāattīsta optisko sakaru kabeļu tīklu datu pārraides pakalpojums pieejamībai ārpus Nīcas centra, kā arī jānodrošina vairāk vietu ar brīvpieejas internetu.

Novadā kopš 2008. gada ir divas pasta nodaļas – Nīcas centrā un Rudes ciemā.

Nīcas novadā atrodas 23 kapsētas un viena kapliča. Katrā kapsētā ir uzraugs, kas darbojas brīvprātīgi. Nākotnē nepieciešama vienota kapsētu uzraudzības un apsaimniekošanas sistēmas izveide.

PAŠVALDĪBA

Budžets. Nīcas pašvaldības pamatbudžeta ieņēmumi 2013.gadā sasniedza 3,12 milj. euro (2,19 milj. Ls). Vairāk nekā pusi (58%) no kopējiem ieņēmumiem veidojuši ieņēmumi no iedzīvotāju ienākuma nodokļa un nekustamā īpašuma nodokļa. Transferti veidojuši 31% no kopējiem ieņēmumiem pašvaldības budžetā, maksas pakalpojumi un citi pašu ieņēmumi – 10%, savukārt nenodokļu ieņēmumi – 1%. Laikā no 2010. gada līdz 2013. gadam pašvaldības pamatbudžeta ieņēmumi kopumā ir pieauguši par 10%.

Nīcas pašvaldības pamatbudžeta izdevumi 2013.gadā sasniedza 4,47 milj. euro (3,14 milj. Ls). Vislielāko pašvaldības pamatbudžeta izdevumu īpatsvaru veido izdevumi izglītībai (58%), izdevumi teritoriju un mājokļu apsaimniekošanai (17%) un izdevumi vispārējiem vadības dienestiem (9%). Pašvaldības pamatbudžeta izdevumi laikā no 2010. gada līdz 2013. gadam ir ir pieauguši par 40%.

Pašvaldības kopējais budžets pēdējos gados ir bijis pozitīvs, kopējiem budžeta ieņēmumiem pārsniedzot kopējos izdevumus. Vispozitīvākā bilance 2010.gadā, kad pašvaldības budžeta līdzekļu atlikums veidoja 416,3 tūkst. euro (292,6 tūkst. Ls). 2013.gadā pašvaldības kopējie ieņēmumi veidoja 4,92 milj. euro (3,46 milj. Ls), savukārt izdevumi veidoja 4,82 milj. euro (3,39 milj. Ls). Tādējādi 2013. gadā budžeta līdzekļu atlikums bija nepilni 109,4 tūkst. euro (76,9 tūkst. Ls).

Nīcas novada pašvaldības tiešo parādsaistību relatīvais līmenis ir zems, un pašvaldības finanšu kapacitāte dažādu

attīstības projektu īstenošanai ir vērtējama kā laba. 2013.gadā Nīcas novada pašvaldības saistību prognoze sasniedz 2,1% no pašvaldības pašu ieņēmumiem. Pieņemot, ka kredītprocentu likmes pašvaldībai saglabāsies līdzšinējā apmērā, t.i. aptuveni 1,5% gadā un pašvaldība aizņemsies ar termiņu vidēji līdz 20 gadiem, un nodarbināto iedzīvotāju atalgojuma pieaugums un valsts IKP dinamika atbildīs Finanšu ministrijas makroekonomisko pieņēmumu un prognožu skaitliskajām vērtībām, laika periodā no 2014.-2020.gadam pašvaldība saglabā spēju uzņemties jaunas ilgtermiņa saistības maksimāli aptuveni 3,8 milj. euro (2,7 milj. Ls) apmērā (2013.gada salīdzināmajās cenās). Ja pašvaldībai nākamajā plānošanas periodā būs pieejams ES finanšu instrumentu līdzfinansējums un / vai valsts budžeta mērķdotācijas, tad pašvaldības spēja realizēt projektus pieaugs, un kopējais jauno investīciju portfelis var sasniegt 12,4 līdz 19,9 milj. euro (8,7 līdz 14,0 milj. Ls), atkarībā no nākotnē pieejamās atbalsta intensitātes.

II. Mūsu vīzija 2030. gadā

Nīcas novads – vieta laimīgiem cilvēkiem!

Ir 2030. gads. Nīcas novadā dzīvojošie ar lepnumu apzinās **sevi kā daļu no laimīgas un sabiedriski aktīvas kopienas**, kas augstu godā tradīcijas un no paaudzes paaudzē nodod novada kultūrvēsturisko mantojumu.

Te ikviens zina, ka dzīvo vietā, kurā brīvi pieejams viss vajadzīgais – Nīcas novadā var gan **parūpēties par veselību**, gan **sevi pilnveidot**, izmantojot **dažādās izglītības iespējas, kā arī apmeklējot kultūras pasākumus un pašam tajos iesaistoties, nodarbojoties ar sportu** u. c. Šī ir droša vieta, kur dzīvot, un te ir jūtamas rūpes par ikvienu novadam piederīgo.

Iebraucot novadā, uzreiz ir redzams, cik daudz ir izdarīts, lai **uzlabotu dzīves vidi** – ir **sakārtots autoceļu tīkls, sakaru un komunālajā infrastruktūra**, turklāt pieejami ir **kvalitatīvi mājokļi**, kas atbilst iedzīvotāju vajadzībām.

Arvien pieaug novada viesu skaits – par **tūristu iecienītu galamērķi** visa gada garumā Nīcas novadu padara ne vien

neskartā daba, jūras piekraste un mierīgais dzīvesveids, ko novērtē lielpilsētas steigas nogurdinātie, bet arī **attīstītie kūrorti, kvalitatīvas atpūtas un izklaides iespējas**, kuras labprāt izmanto arī vietējie iedzīvotāji.

Nīcas novadu par **ekonomiski sabalansētu teritoriju** ļauj saukt ne vien tūrisma nozares, bet arī citu jomu izaugsme, kas veido iedzīvotāju augošās labklājības pamatu. Te ir **attīstīta lauksaimniecība**, kas ir nozīmīga visā Kurzemes reģiona līmenī. Nīcas novada lauksaimniecības produkti īpašā cieņā ir Liepājas tirgū, kur pircēji tos izvēlas kvalitātes un labās garšas dēļ. Arī **zivsaimniecība** palīdz celt novada labklājību – **te jāmin gan zveja, gan zivju apstrāde un audzēšana**. Tam visam līdzās aktīvi darbojas arī vairāki **rūpnieciskās ražošanas uzņēmumi**, kuru produkcijai ir **augsta pievienotā vērtība**.

Stabili aug dažādu uzņēmumu skaits, jo novadā ikviens, kas vēlas nodarboties **ar videi draudzīgu saimniecisko darbību**, saņem **atbalstu un pretimnākošu attieksmi**.

III. Mērķi un ilgtermiņa prioritātes

Lai Nīcas novads šobrīd un turpmāk būtu īstā vieta laimīgiem cilvēkiem, ir noteikti **divi ilgtermiņa stratēģiskie mērķi** un **piecas ilgtermiņa attīstības prioritātes**. Prioritātes atšķirībā no mērķiem ir konkrētāki virzieni, uz

kuru attīstību nākamajos 16 gados pašvaldība vērsīs lielāko uzmanību, un tās izriet no abiem definētajiem stratēģiskajiem mērķiem.

Nīcas novads – vieta laimīgiem cilvēkiem

STRATĒĢISKAIS MĒRĶIS (1). Kvalitatīva dzīves telpa ar sevis pilnveides un brīvā laika pavadīšanas iespējām

Atslēgvārdi: sabiedriski aktīvas kopienas, iedzīvotāju sociālā un ekonomiskā izaugsme, piederības sajūta novadam, paaudzēs glabāts un tālāk nodots kultūrvēsturiskais mantojums, attīstīti kvalitatīvi, daudzveidīgi pakalpojumi, t.sk. brīvā laika un atpūtas, mājokļu pieejamība, mūžizglītība un interešu izglītība, sakopta un tīra, ģimenēm draudzīga novada vide, attīstīta transporta, inženiertehniskā un komunālā infrastruktūra.

Stratēģiskais mērķis (1) „Kvalitatīva dzīves telpa ar sevis pilnveides un brīvā laika pavadīšanas iespējām” paredz to, ka novads 2030. gadā ir estētiski augstvērtīga un iedzīvotājam tīkama dzīves vide, kurā novada esošajiem un potenciālajiem iedzīvotājiem pašvaldība nodrošina mājokļu pieejamību, kas palīdz veidot labvēlīgus apstākļus demogrāfiskajai attīstībai un rada cilvēkos vēlmi dzīvot tajā no paaudzes paaudzē.

Mērķis paredz arī pašvaldības pakalpojumu attīstību un labvēlīgas vides radīšanu privāto pakalpojumu attīstībai, kas ļautu ikvienam novada iedzīvotājam atrast iespēju sevi pilnveidot un pavadīt brīvo laiku atbilstoši savām interesēm. Tas ietver gan izglītības, gan garīgās un fiziskās attīstības, gan arī veselības, izklaides un citas aktivitātes. Nozīmīgu lomu šī mērķa īstenošanā ieņem novada kultūrvēsturiskā mantojuma un tradīciju kopšana un

STRATĒĢISKAIS MĒRĶIS (2). Sabalansēta, konkurētspējīga ekonomiskā attīstība un ilgtspējīga vides resursu izmantošana

Atslēgvārdi: videi draudzīga ekonomiskā saimniekošana, attīstīta uzņēmējdarbības infrastruktūra, uzņēmējdarbībai draudzīgs novads, atbalsta pasākumu klāsts uzņēmējdarbībai, konkurētspējīga uzņēmējdarbība, samērīga un gudra novada resursu izmantošana, atjaunojamo energoresursu izmantošana, efektīva un ilgtspējīga pārvaldība.

iedzīvināšana ikdienā, tādējādi saglabājot nīcenieku identitāti un nododot to jaunajai paaudzei, kā arī stiprinot iedzīvotājos piederības sajūtu novadam.

Stratēģiskais mērķis (2) „Sabalansēta, konkurētspējīga ekonomiskā attīstība un ilgtspējīga vides resursu izmantošana” paredz to, ka novadā nemitīgi tiek sekmēta uzņēmējdarbības attīstība, līdz 2030. gadam ir radīta tai labvēlīga vide –nodrošinot gan infrastruktūras attīstību, gan konsultatīvo atbalstu un dažādus pasākumus uzņēmējdarbības veicināšanai. Mērķis paredz dažādu jomu saimnieciskās darbības veicināšanu, gādājot par novada resursu un potenciālo resursu samērīgu izmantošanu gan starp dažādām ekonomikas nozarēm, gan attiecībā uz vidi.

Ilgtspējīgas attīstības prioritātes



Prioritāte (1) „Iedzīvotājam draudzīgas dzīves telpas un pakalpojumu punktu attīstība” paredz novada ciemu vides labiekārtošanu (piemēram, iekšpagalmu labiekārtošanu, bērnu rotaļu laukumu, soliņu ierīkošanu, atkritumu urnu izvietošanu u.c.) un komunālās, inženiertehniskās infrastruktūras nodrošināšanu vajadzīgajā apmērā visos novada lielākajos ciemos, kā arī atsevišķu teritoriju infrastruktūras izbūvi jaunbūvējamām daudzdzīvokļu un privātajām mājām Nīcas novada teritorijā.

Prioritāte arī ietver vietējo pakalpojumu centru attīstību novada ciemos, tos veidojot uz esošo un nākotnē izveidoto sabiedrisko centru bāzes. Tie ir kompleksi un multifunkcionāli pakalpojumu saņemšanas punkti, kuros iedzīvotāji var piekļūt bibliotēkai, saņemt primāros veselības pakalpojumus un sociālo palīdzību, kā arī izmantot dienas bērnu pieskatīšanas centru u.c. pakalpojumus. Tas ļautu ne vien veicināt ciemu iedzīvotāju socializāciju, bet arī uzlabot pieejamību dažādiem pakalpojumiem.

Prioritāte (2) „Uzņēmējdarbībai pievilcīgas vides veidošana” paredz pašvaldības mērķtiecīgus ieguldījumus uzņēmējdarbībai nozīmīgu autoceļu, sakaru un inženiertehniskās infrastruktūras attīstībā un industriālo zonu izveidē, lai sekmētu jaunu darba vietu radīšanu novadā. Prioritāte arī nosaka uzņēmējiem pievilcīga atbalsta un „starta” komplekta izveidi, kā arī dažādu konsultatīvu atbalsta pasākumu nodrošināšanu.

Prioritāte (3) „Transporta un sakaru infrastruktūras attīstība” paredz novada būtiskāko valsts un pašvaldības autoceļu kvalitātes pilnveidi, veloceļu attīstību novadā, novada ciemu nodrošināšanu ar nepieciešamo sakaru un inženiertehnisko infrastruktūru.

Prioritāte (4) „Tūrisma un aktīvās atpūtas iespēju attīstība”, pirmkārt, ietver aktīvās atpūtas un sporta infrastruktūras objektu ierīkošanu novada iedzīvotāju ikdienas vajadzībām, kas veicinātu veselīgāku dzīvesveidu. To vidū minamas, piemēram, dabas takas, pastaigu tilti

Baltijas jūrā, moderns un kvalitatīvs sporta laukums, aktīvās atpūtas zonas novada pludmalēs u. c.

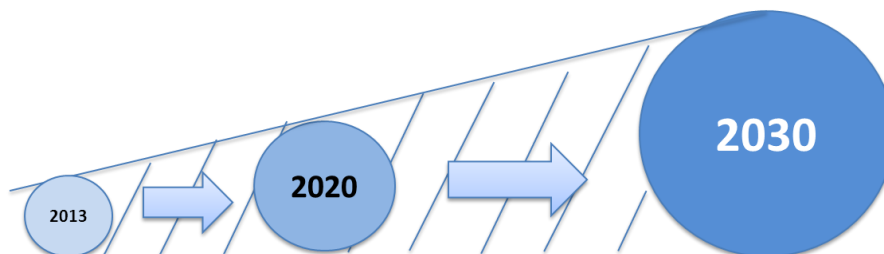
Otrkārt, šī prioritāte paredz atbalstu privātām iniciatīvām kompleksu tūrisma pakalpojumu nodrošināšanai novadā, kā arī tūrisma attīstībai nepieciešamās infrastruktūras izveidi, piemēram, tūrisma maršrutu un tūrisma informācijas platformas izveidi, informācijas pakalpojumu punktu attīstību u.c.

Prioritāte (5) „Kultūrvēsturiskā mantojuma saglabāšana un attīstīšana” nosaka pastāvīgas iedzīvotāju un pašvaldības rūpes par novada unikālo materiālo un nemateriālo kultūrvēsturisko mantojumu – tā saglabāšanu un nodošanu nākamajām paaudzēm, pašvaldības ieguldījumus nepieciešamās infrastruktūras izveidei kultūras mantojuma izziņai, kā arī atbalstu pašdarbības kolektīviem un kultūras pasākumiem, kas orientēti uz novada kultūrvēsturiskā mantojuma iedzīvotāju un popularizēšanu.

Ilgtermiņa attīstības prioritāšu saistība ar vidējtermiņa prioritātēm

Novada vidējtermiņam noteiktās prioritātes ir – (1) pamatpakalpojumu attīstība, (2) esošajiem dabas resursiem piemērota un konkurētspējīga uzņēmējdarbība, (3) novada sasniedzamības uzlabošana, (4) novada ciemu vides un infrastruktūras pilnveide, (5) kultūrvēsturiskā mantojuma saglabāšana un attīstīšana, (6) ieguldījums novada ilgtspējīgā nākotnē.

Novada vidējtermiņa attīstības prioritātes ir orientētas uz ilgtermiņa mērķu un prioritāšu sasniegšanu. To var saukt par vidusposmu ceļā uz mērķiem 2030. Atšķirībā no ilgtermiņa prioritātēm, vidējtermiņa prioritātes ir vērstas uz akūtāku problēmu risinājumu un mazāka mēroga rīcībām.



Galvenās atšķirības starp 2020. un 2030. gada attīstības prioritātēm:

- Ja vidējtermiņā uzsvars tiek likts uz novada pamatpakalpojumu attīstību (izglītības, kultūras, sociālo, veselības, mājokļu u. c.) jeb „pamatpakalpojumu laimei” nodrošināšanu, tad ilgtermiņā papildus plānots plašs atpūtas un brīvā laika pavadīšanas iespēju klāsts („iespēju komplekts” novada iedzīvotājiem).
- Ja vidējtermiņā uzsvars tiek likts uz atsevišķu novadam nozīmīgāko autoceļu infrastruktūras uzlabošanu un atsevišķu veloceļu izveidi intensīvākajos velosipēdistu maršrutos, tad ilgtermiņā novadā tiek gādāts par vispārēju autoceļu tīkla sakārtošanu un plašu veloceļu tīkla un pārklājuma uzlabošanu, kā arī jaunu transporta veidu attīstību (piemēram, attīstot idejas par ūdenstransporta un vieglā dzelzceļa pielietošanu).
- Ja vidējtermiņā uzsvars tiek likts uz esošo ūdenssaimniecības sistēmu darbības uzlabošanu, tad ilgtermiņā tiek attīstīta daļēji centralizēta ūdens apgādes un kanalizācijas sistēma arī tajos novada ciemos, kur pašreiz tā nav pieejama un kur varētu būt pieprasījums pēc tās.
- Ja vidējtermiņā uzsvars tiek likts uz esošo sabiedrisko centru infrastruktūras un darbības uzlabošanu, tad ilgtermiņā tiek izveidoti jauni sabiedriskie centri pārējos ciemos, kas darbojas kā multifunkcionāli centri, kuros iedzīvotāji saņem veselības un sociālos pakalpojumus, izmanto bibliotēku un dienas bērnu pieskatīšanas pakalpojumus.

- Ja vidējtermiņā uzsvars tiek likts uz tūrisma infrastruktūras sakārtošanu, veicot tādus priekšdarbus kā informācijas stendu, norāžu izvietojumu, dabas taku un teritoriju sakopšanu u. c., tad ilgtermiņā paredzēts nodrošināt daudzveidīgāku un kompleksāku tūrisma infrastruktūru un

pakalpojumus, piemēram, izveidojot pastaigu tiltus Baltijas jūrā, sakārtojot molu, veicinot Bernātu kā kūrorta centra attīstību, kā arī novada kopējā tūrisma piedāvājuma attīstību, tūrisma kā Nīcas novada atpazīstamības zīmes veidošanos.

IV. Perspektīvā ekonomiskā specializācija

Novada ekonomiskās aktivitātes tiks veiktas, ievērojot novada tradicionālās ainavas struktūras saglabāšanu, ilgtspējīgu meža, lauku un ūdens resursu izmantošanu, bioloģiskās un ainavu daudzveidības saglabāšanu, kā arī kultūrvēsturiskā mantojuma ilgtspējīgu izmantošanu. Novadā tiks atbalstīta jaunu uzņēmumu veidošanās, ja uzņēmējdarbība būs orientēta uz videi draudzīgu saimniekošanu un vides resursu ilgtspējīgu izmantošanu.

Nīcas pašvaldības ekonomiskajā **specializācijā lielākais uzsvars tiks likts uz tūrisma un rekreācijas attīstību. Papildus tiks attīstīta arī lauksaimniecība, zivsaimniecība un rūpnieciskā ražošana ar augstu pievienoto vērtību.** Novadā tiks atbalstīta un veicināta arī cita veida ekonomiskā darbība, kas nav pretrunā ar novada ilgtspējīgas attīstības un dabas aizsardzības plāniem.

Tūrisms un rekreācija. Tūrisms un rekreācija tiks attīstīta, ilgtspējīgi un gudri izmantojot Baltijas jūras tuvuma priekšrocības, kā arī ievērojot ĪADT dabas aizsardzības plānus. Vienoti tūrisma maršruti tiks izstrādāti sadarbība ar Liepājas pilsētu un kaimiņu novadiem.

Par nozīmīgāko tūrisma attīstības centru novadā izvēlēti Bernāti, kuru atpazīstamību veidos kūrorti, rekreācijas pakalpojumu piedāvājums un dabas izziņa. Savukārt kā tūrisma attīstības apakšcentri tiks attīstīti Jūrmalciems (specializējoties etnogrāfijā un zvejniecības tradīcijās) un teritorija starp Pērkonu un Grīnvaltiem (kā aktīvās atpūtas zona).

Bernātos plānots veicināt kompleksu tūrisma infrastruktūras veidošanu, piedāvājot atpūtu mazstāvu viesnīcās, kūrortos un veselības kompleksos, tostarp SPA un dizaina kafējnīcā. Piedāvājums būtu orientēts uz mērenu masu tūrisma un piesaistītu tūristus garākā sezonā. Tūrisma infrastruktūras attīstīšanā maksimāli tiks izmantota jau esošā un līdz šim neizmantotā infrastruktūra.

Veselības kompleksi būs vērsti uz dažādu pakalpojumu plašam klientu lokam nodrošināšanu (piemēram, masāžas, baseini, saunas un pirtis), kā arī uz labsajūtu orientētus pakalpojumus (*wellness tourism*), kas ir specifiskāki, dārgāki un orientēti uz mazāku klientu loku, piemēram, ūdensterapijas, ārstnieciskās masāžas, skaistumkopšanas procedūras, pirts procedūras, jogas, cigun u.c. nodarbības.

Biznesa vajadzībām Bernātos jānodrošina konferenču zāles, kuras iespējams izmantot visu gadu. Ģimenēm ar bērniem paredzētas plašākas aktīvās atpūtas iespējas – rotaļu laukumus, piedzīvojumu parkus ar šķēršļu trasēm,

kāpelēšana kokos un ziemas sezonā – slēpošana. Tomēr pilnīgāku aktīvās atpūtas piedāvājumu paredzēts veidot teritorijā starp Pērkonu un Grīnvaltiem, kur tūristi varēs nodarboties ar ūdenssportu – kaitošanu, ūdens motocikliem, veikbordū u.c. ūdenssporta veidiem, kā arī niršanu u.c.

Bernātos plānots padarīt pievilcīgākus arī dabas mīļotājiem, kas šeit varēs nodarboties ar dabas izziņu – tiks izveidotas izglītojošas dabas takas ar informācijas stendiem un skulptūrām. Dabas tūrisma potenciāls ir arī teritorijā pie Papes un Liepājas ezera, kur iespējams attīstīt putnu vērošanu ar profesionāliem vides gidem.

Citviet novadā tūrisma paredzēts orientēt uz individuālāku pieeju un vietējā kultūrvēsturiskā mantojuma izpratni, veicinot viesu māju un kempingu tīkla attīstību – tas novada viesiem sniegtu iespēju integrēties vietējās kultūras dzīvē, laivot pa novada upēm un nodarboties ar makšķerēšanu.

Kultūrvēsturiskā mantojuma izziņas, zvejniecības un makšķerēšanas tūrisma piedāvājumu galvenokārt paredzēts koncentrēt Jūrmalciemā, kur interesenti varēs iepazīt gan Nīcas tautas tērpu, gan senās zvejas tradīcijas un zvejas rīkus, kā arī līdzdarboties zivju kūpināšanā u. c. pasākumos.

Kultūrvēsturiskā mantojuma izziņas centrs tiks attīstīts arī Nīcā – Nīcas klēts telpās. Tas veidojams ne tikai kā izziņas centrs, bet arī aktīva darbnīca, kurā nodarbošanos atradīs gan novada iedzīvotājs, gan viesis.

Plānots arī izveidot vienotu tūrisma mājas lapu, kas lietotājiem ļaus iepazīt novada ainaviskās un nozīmīgās vietas, aplūkot viesnīcu un citu pakalpojumu aktuālo

piedāvājumu, kā arī izveidot pašiem savu atpūtas plānu. Uzmanība tiks pievērsta arī citu pašvaldību vai Kurzemes reģiona mājas lapu informācijas saturam attiecībā uz publicitāti par Nīcas novadu. Sadarbībā ar kaimiņu pašvaldībām un reģionu, tiks izveidoti integrēti tūrisma maršruti, t. sk. velomaršruti.

Veidojot tūrisma mārketingu, tiks izmantots šobrīd atpazīstamākais novada simbols – Nīcas tautas tērps, vēstījumā konfrontējot tradicionālās un modernās vērtības un atklājot to simbiozi.

Visu Nīcas novada piejūras ciemu pludmalēs un nozīmīgākajās ezeru pludmalēs apmeklētāji varēs atpūties zonētā pludmalē ar mierīgo un aktīvās atpūtas zonu, izmantot nobrauktuves uz pludmali un pludmaļu tuvumā esošos stāvlaukumus.

Atbalstāma iniciatīva ir arī „Tūrisma fonda” izveide, kurā vietējie tūristi iegulda resursus kvalitatīvu tūrisma mārketinga un reklāmu kampaņu izveidei.

Lauksaimniecība. Ņemot vērā lauksaimniecisko tradīciju nozīmi novada iedzīvotāju ikdienas dzīvē, tās saglabāšana tiks veicināta arī ilgtermiņā. Novada augsnes īpatnības nosaka to, ka lauksaimniecība paredzama konvencionāla rakstura, taču reizē arī orientēta uz videi draudzīgu apsaimniekošanu. Lai samazinātu konvencionālās lauksaimniecības negatīvo ietekmi uz vidi, tiks domāts par „labas lauksaimniecības prakses nosacījumu” piemērošanu pašvaldības teritorijā. Turklāt īpaši atbalstāmas ir tās lauksaimniecības nozares, kam ir eksporta priekšrocības.

Vietās, kur augsne ir auglīgāka, plānots nodrošināt arī bioloģisko lauksaimniecību.

Novada lauksaimniecības pamatā tiks attīstīta augkopība un lopkopība, ilgtspējīgi izmantojot novadā esošos polderus. Mazāk auglīgajās polderu teritorijās tiks attīstītas zālēdāju lopu ganības, kas sniegs gan ekonomisko ieguvumu, gan ļaus saglabāt polderiem raksturīgo ainavu, mazinot to aizaugšanu.

Augkopībā plānota jaunu specializāciju apgūšana, piemēram, krūmmelleņu, veselības un ārstniecības augu audzēšana. Tie izmantojami kosmētikā, pirts procedūrās, zāļu tējām, kā arī citu jomu ar augstāku pievienoto vērtību attīstībai.

Lai saglabātu polderu zemju meliorācijas sistēmas, pašvaldība atbalstīs zemes īpašniekus līdzekļu piesaistē sistēmas atjaunošanai.

Zivsaimniecība. Novads ir bagāts ar ūdensresursiem, kas izmantojami primārās ražošanas un apstrādes rūpniecības

attīstībā, turklāt jāņem vērā arī to potenciāls tūrisma pakalpojumu piedāvājumā.

Novada zivsaimniecību galvenokārt paredzēts orientēt uz ilgtspējīgas zvejniecības veicināšanu (gan jūrā, gan iekšējos ūdeņos) un zivju produktu apstrādi. Nozīmīgākā zivsaimniecības attīstības teritorija novadā ir Jūrmalciema apkārtnē, kā arī teritorija pie Papes ezera.

Domājot par ilgtspējīgu zivju resursu apsaimniekošanu un saimniecisko darbību novadā, nākotnes specializācijā nozīmīgu lomu ieņems arī akvakultūra (nodrošinot zivju resursu atjaunošanos) un gliemeņu audzēšana, kas reizē nodrošina ūdens attīrīšanos no piesārņojuma un var tikt izmantota lauksaimniecībā kā putnu barība.

Novadā attīstāma joma arī ir agara ražošana (rūpnīcas izveide).

Lai nodrošinātu ūdens resursu pieejamību novada iedzīvotājiem un viesiem, tiks uzlabota piekļuve ūdenstilpnēm. Tāpat, domājot par ūdensresursu attīstību novadā, tiks izveidoti soliņi un atpūtas vietas ūdens malās, kā arī veicināta infrastruktūras attīstība laivu nomai un izbraucieniem jūrā.

Rūpnieciskā ražošana ar augstu pievienoto vērtību.

Lai veicinātu novada ekonomisko izaugsmi, cita starpā tiks attīstīta maza mēroga ražošana ar augstu pievienoto vērtību, kas nodrošinās papildu darbavietas novada iedzīvotājiem un palielinās pašvaldības budžeta ieņēmumus. Pašvaldība atbalstīs dažādu jomu ražošana, kas ir orientēta uz videi draudzīgu saimniekošanu. Viena no šādām jomām ir enerģētika, kurā būtu gan jāsabalansē biogāzes ražošanas pieaugums ar lauksaimniecības zemes nenoplicināšanu, gan jāsamazina ražošanas izmaksas ar energoefektivitātes pasākumu atbalstu, gan jāatbalsta vēja izmantošana mājāsaimniecībās ar ekonomisko, vides un iedzīvotāju interešu saskaņošanu.

Atsevišķa uzmanība jāvērs uz to, lai vietējo resursu (koksne, lauksaimniecības produkti, tūrisma dabas resursi) izmantošanai uzņēmējdarbībā tiktu pievienota pēc iespējas augstāka vērtība.

Pašvaldība sekmēs arī apvienota mārketinga un loģistikas aktivitātes, apgūstot jaunus tirgus (veicinot sadarbības koordināciju novada, Latvijas un plašākā mērogā), kas bieži ir lielākā barjera, uzsākot maza mēroga specializēto ražošana, piemēram, bioloģiskās lauksaimniecības jomā.

Lai uzlabotu attīstības efektivitāti, plānots izveidot plaši pārstāvētu uzņēmēju konsultatīvo un attīstības plānošanas padomi, kas aktuālos attīstības jautājumus pirms iesniegšanas pašvaldībā izsvērti saskaņos savā starpā.

V. Telpiskās attīstības perspektīva

Nīcas novada telpiskās attīstības perspektīva parāda vēlamās teritorijas attīstības virzienus un prioritātes, lai īstenotu pašvaldības ilgtspējīgas attīstības stratēģijā izvirzīto attīstības vīziju un mērķus. Tā izstrādāta, ņemot vērā novada ģeogrāfisko novietojumu un īpatnības, kultūrvēsturisko telpisko struktūru, esošos cilvēku un vides resursus un novada attīstības tendences.

Telpiskās attīstības perspektīvā grafiski parādīti nozīmīgākie telpiskās struktūras elementi:

- publisko pakalpojumu izvietojums;
- transporta un vides infrastruktūras attīstība;
- tūrisma un rekreācijas infrastruktūras attīstība;
- dabas teritoriju telpiskā struktūra;
- kultūrvēsturiski un ainaviski nozīmīgākās teritorijas;
- lauksaimniecības zemju struktūra.

Telpiskās attīstības perspektīvā vienkopus arī atspoguļotas novada prioritāri attīstāmās teritorijas, kas attēlotas pakalpojumu, transporta infrastruktūras un tūrisma un rekreācijas infrastruktūras tematiskajās kartēs.

Telpiskās attīstības perspektīva tiek ņemta vērā investīciju piesaistē, un tā veido pamatu pašvaldības teritorijas plānojuma un apbūves noteikumu izstrādāšanai.

1. Nīcas novada funkcionāli telpiskā struktūra

Nīcas novada attīstības pamatā ir teritorijas daudzfunkcionāla ilgtspējīga izmantošana, kas ļautu nodrošināt katras vietas ekonomiski pamatotu un racionālu resursu izmantošanu un vienlaikus sekmētu to nenoplicināšanu, dabas un kultūrvēsturisko vērtību saglabāšanu, kā arī mazinātu iespējamās vides riskus.

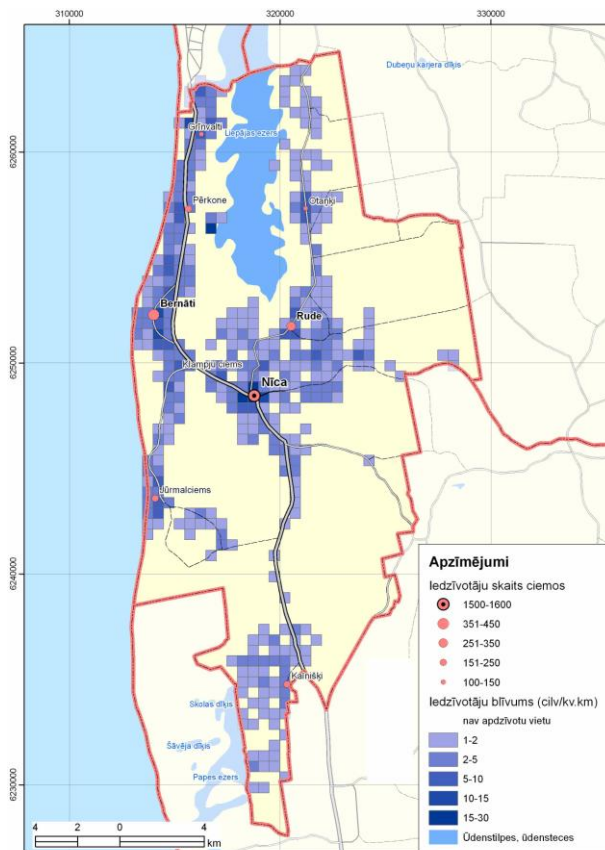
Nīcas novada funkcionālās struktūras pamatu veido apdzīvotuma struktūra, transporta infrastruktūra, lauksaimniecības un meža zemju struktūra un īpaši aizsargājamās dabas teritorijas.

2. Pakalpojumu attīstība

Pašvaldības politikas prioritāte apdzīvotuma struktūras attīstībā tiks vērsta uz iedzīvotāju piesaisti Nīcas novadam, radot daudzveidīgu un dažādām iedzīvotāju interesēm atbilstošu dzīves vidi un veicinot darba iespējas novadā.

Pašvaldības sniegto pakalpojumu teritoriālais izvietojums tiks veidots tāds, lai novada iedzīvotājiem būtu pēc iespējas sasniedzamāks un būtu sasaistīts ar apdzīvotuma struktūru novadā un novada apdzīvoto vietu (centru) funkcijām.

Nīcas novada pašreizējo apdzīvotuma struktūru veido ciemi un viensētas. Šāda struktūra saglabājama arī nākotnē. Dzīvojamo apbūvi nav plānots attīstīt potenciālās vides riska teritorijās, kā arī īpaši aizsargājamās dabas teritorijās un polderu teritorijās.



1.attēls. Nīcas novada apdzīvotuma struktūra

Nīcas ciems saglabājams un attīstāms kā novada sabiedriskais, ekonomiskais un administratīvais centrs. Kā pakalpojumu apakšcentrus paredzēts attīstīt Rudi un Bernātus, no kuriem Rudes ciems nodrošina administratīvās funkcijas un pārraudzību pār Otaņķu pagastu.

Kā ciemi ar ciema tipa apbūvi, nodrošinot vairāku pamata pakalpojumu pieejamību, Nīcas novadā attīstāmi Kalnišķi, Jūrmalciems, Pērkone, Otaņķi un Grīnvalti (2. attēls). Minētās ciemu teritorijas arī definētas kā vienas no novada prioritāri attīstāmajām teritorijām, kas ir perspektīvas dzīvošanai, jo tajās tiks attīstīti dažādi pakalpojumi iedzīvotājiem un turpināts darbs pie ciema vides pilnveidošanas.

Administratīvais un novada nozīmes centrs –

Nīca. Nīcā nākotnes perspektīvā atrodas pašvaldības administrācija, vidusskola, pirmsskolas izglītības iestāde, kultūras nams, jauniešu centrs, mūzikas un mākslas skola un tūrisma informācijas centrs.

Prioritāri risināmie uzdevumi un vadlīnijas Nīcas ciema attīstībai ir:

- esošo pakalpojumu pieejamības uzlabošana un pilnveidošana atbilstoši novada nozīmes attīstības un pakalpojuma centra funkcijas nodrošināšanai;

- stadiona rekonstrukcija un sporta halles celtniecība;
- kultūras nama rekonstrukcija;
- Nīcas ambulances ēkas infrastruktūras uzlabošana;
- centralizētās ūdensapgādes un sadzīves notekūdeņu savākšanas tīkla paplašināšana;
- dzīvojamās apbūves zonas attīstība;
- daudzdzīvokļu māju renovācija un ēku energoefektivitātes paaugstināšana;
- siltumapgādes pakalpojuma uzlabošana, rekonstruējot siltumapgādes tīklus;
- industriālās zonas izveide Nīcas centra mehāniskajās darbnīcās;
- ārtelpas vides kvalitātes uzlabošana, tajā skaitā ielu apgaismojuma sistēmas pilnveide.

Apakšcentri –

a) Rude. Rudē atrodas pašvaldības sniegto pakalpojumu centrs, padarot Rudes ciemu par mazāka mēroga administratīvo centru (salīdzinot ar Nīcu). Tāpat Rudē atrodas tautas nams, pamatskola, pirmsskolas izglītības grupas un jauniešu centrs.

Prioritāri risināmie uzdevumi un vadlīnijas Rudes ciema attīstībai:

- kopienas sabiedriskā centra sniegto funkciju paplašināšana;
- kanalizācijas un ūdens apgādes tīkla rekonstrukcija;
- notekūdeņu attīrīšanas ietaišu tehniskā stāvokļa uzlabošana;
- daudzdzīvokļu māju renovācija un ēku energoefektivitātes paaugstināšana;
- siltumapgādes pakalpojuma uzlabošana, rekonstruējot siltumapgādes tīklus;
- ārtelpas vides kvalitātes uzlabošana, tajā skaitā ielu apgaismojuma sistēmas pilnveide.

b) Bernāti. Bernātos perspektīvā tiks izveidots sabiedriskais centrs, kurā liela nozīme būs jauniešu centram. Ciems tiek veidots kā sabiedriski aktīvs iedzīvotāju un tūrisma, kūrorta, rekreācijas centrs.

Ņemot vērā Bernātu blīvo apdzīvotību un arī lielo tūristu skaitu šajā ciemā, tiks izveidots tūrisma informācijas punkts, kurā vietējie iedzīvotāji un novada viesi varēs iepazīties ar novada tūrisma piedāvājumu, maršrutiem u.c. informāciju, kā arī skulptūras un ar informācijas stendiem aprīkotas dabas takas, kā arī tiks atbalstīta ēdināšanas punktu un citu tūrisma pakalpojumu attīstība.

Prioritāri risināmie uzdevumi un vadlīnijas Bernātu attīstībai:

- daļēji centralizētas ūdensapgādes attīstīšana apdzīvotās teritorijas blīvākajā daļā;

- ārtelpas vides kvalitātes uzlabošana, tajā skaitā ielu apgaismojuma sistēmas pilnveide;
- teritoriju tūrisma un rekreācijas infrastruktūras izbūvei paredzēšana pašvaldības teritorijas plānojumā;
- Bernātu dabas parka dabas aizsardzības plāna integrēšana pašvaldības teritorijas plānojumā;
- potenciālo klimata pārmaiņu iekļaušana pašvaldības teritorijas plānojuma izstrādē un maksimāla vides risku samazināšana;
- automašīnu stāvlaukumu izbūve tūristu pulcēšanās vietās, autoceļu un ielu aprīkošana ar norādēm uz tūrisma objektiem un ielām.

Novada ciemi ar ciema tipa apbūvi –

a) Pērkone. Pērkone perspektīvā attīstāms kā ciems ar ciema tipa apbūvi. Tā kā vēsturiski šī vieta nav blīvi apdzīvota, sabiedriskais centrs šeit netiek plānots. Ciemā atbalstāma ideja par tematiskas kafejnīcas/krodziņa izveidi, kurā ciema iedzīvotājiem un novada viesiem būtu iespēja baudīt uzkodas, dzērienus un atmosfēru.

Prioritāri risināmie uzdevumi un vadlīnijas Pērkones ciema attīstībai:

- ciema attīstības plānošana saskaņā ar jūrmalciemem raksturīgo kultūrvēsturisko plānojuma struktūru;
- potenciālo klimata pārmaiņu iekļaušana pašvaldības teritorijas plānojuma izstrādē un maksimāla vides risku samazināšana;
- daļēji centralizētas ūdensapgādes attīstīšana apdzīvotās teritorijas blīvākajā daļā;
- publiskās ārtelpas apgaismojuma attīstība.

b) Kalniški. Kalniškos plānots saglabāt un attīstīt sabiedrisko centru, veidojot to par multifunkcionālu centru ar iespēju vienkopus saņemt dažādus pašvaldības pakalpojumus – piemēram, apmeklēt bibliotēku, saņemt sociālos pakalpojumus, apmeklēt dienas bērnu pieskatīšanas centru vai pirmsskolas izglītības iestādi u. c.

Prioritāri risināmie uzdevumi un vadlīnijas Kalnišķu attīstībai ir:

- vienota pašvaldības sniegto pakalpojuma un tūrisma informācijas centra izveide sadarbībā ar Pasaules Dabas fondu;
- daļēji centralizētas ūdensapgādes attīstīšana;
- teritorijas drenētības nodrošināšana;
- labiekārtotas pludmales izveidošana pie Papes ezera;
- publiskās ārtelpas apgaismojuma attīstīšana.

c) Jūrmalciems. Jūrmalciemu perspektīvā ir paredzēts attīstīt kā novada kultūrvēsturisko centru ar tam raksturīgo apbūvi un aizjomiem, tādējādi nodrošinot ciema vēsturiskās atmosfēras saglabāšanos un tradīciju izkopšanu

novada iedzīvotāju vidū. Šādas vēsturiskas vietas esamība kalpotu izziņai novada skolēniem un tūristiem, tā tiktu iekļauta vienotā novada tūrisma maršrutā. Papildus tam ciemā veicināma esošā sabiedriskā centra tālāka attīstīšana, veidojot to par multifunkcionālu centru ar iespēju saņemt dažādus pašvaldības nodrošinātus pakalpojumus – kultūras, izglītības, bērnu pieskatīšanas, sociālās jomas un citus.

Prioritāri risināmie uzdevumi un vadlīnijas Jūrmalciema attīstībai ir:

- ciema attīstības plānošana saskaņā ar jūrmalciemem raksturīgo kultūrvēsturisko plānojuma struktūru;
- potenciālo klimata pārmaiņu iekļaušana pašvaldības teritorijas plānojuma izstrādē un maksimāla vides risku samazināšana;
- daļēji centralizētas ūdensapgādes attīstība;
- centrālo ielu asfaltēšana;
- laivu piestātņu, mola rekonstrukcija;
- automašīnu stāvlaukuma izbūve;
- publiskās ārtelpas apgaismojuma attīstība.

d) Otaņķi. Otaņķus plānots attīstīt kā vietējās nozīmes saimniecības centru ar ciema tipa apbūvi. Ciemā tiks nodrošināta sabiedriskā centra izveide, veidojot to arī par pašvaldības pakalpojumu saņemšanas centru.

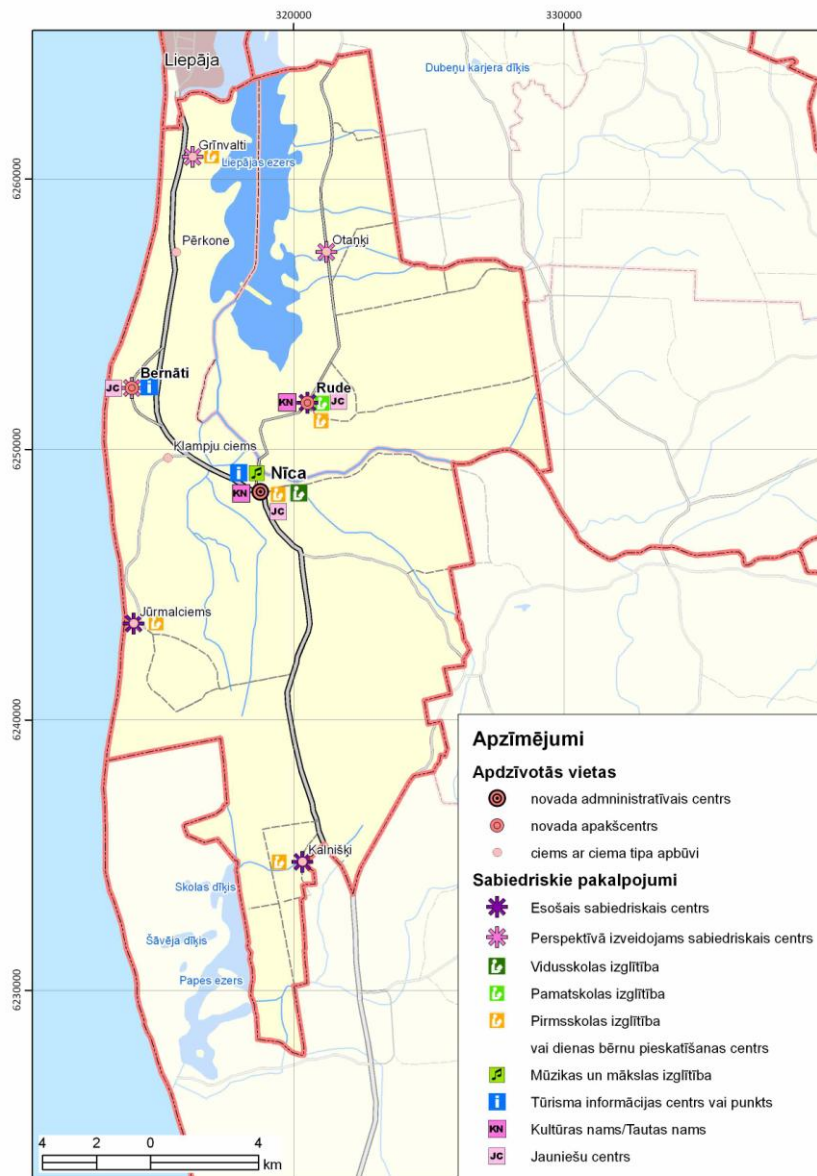
Prioritāri risināmie uzdevumi un vadlīnijas Otaņķu attīstībai:

- daļēji centralizētas ūdensapgādes attīstīšana apdzīvotās teritorijas blīvākajā daļā;
- industriālo zonu izveide Rudes ciema mehānisko darbnīcu vietā;
- publiskās ārtelpas apgaismojuma attīstīšana.

e) Grīnvalti. Grīnvalti attīstāmi kā apdzīvota vieta ar ciema tipa apbūvi. Labvēlīgas demogrāfiskās situācijas gadījumā novadā perspektīvā atbalstāma pirmsskolas izglītības iestādes vai dienas bērnu pieskatīšanas centra izveide, fokusējoties uz Bernātu, Pērkones un Grīnvaltu iedzīvotāju, kuri dodas ikdienas darba gaitās uz Liepāju, atvasēm. Tāpat ciemā nākotnē plānota sabiedriskā centra izveide, kas ne tikai kopā pulcētu iedzīvotājus, bet arī sniegtu dažādus pašvaldības pakalpojumus.

Prioritāri risināmie uzdevumi un vadlīnijas ciema attīstībā ir:

- dzīvojamās apbūves zonas attīstība;
- centralizētās ūdensapgādes un kanalizācijas sistēmu sakārtošana;
- publiskās ārtelpas apgaismojuma attīstīšana;
- potenciālo klimata pārmaiņu iekļaušana pašvaldības teritorijas plānojuma izstrādē un maksimāla vides risku samazināšana.



2. attēls: Pašvaldības pakalpojumi

3. Transporta un inženiertehniskās infrastruktūras attīstība

Lai nodrošinātu iedzīvotāju mobilitāti un pašvaldības ekonomisko izaugsmi, novada telpiskās attīstības perspektīva paredz saglabāt esošo autoceļu tīklu, vienlaikus uzlabojot to kvalitāti. Kā prioritārie autoceļi novada attīstībai tiek izvirzīti šādi autoceļi: autoceļa A11 rekonstrukcija, īpaši posmā no Nīcas uz Kalnišķiem, autoceļa V1222 Nīca-Otaņķi-Grobiņa asfalta seguma izbūve, autoceļa V1231 – Klampji - Jūrmalciems asfalta seguma izbūve (3. attēls).

Autoceļa V1222 Nīca–Otaņķi–Grobiņa rekonstrukcijas nolūkos nepieciešams izdalīt jaunu papildu teritoriju.

Tāpat transporta infrastruktūras attīstībā un ilgtspējīgā pašvaldības ekonomiskās izaugsmes nodrošināšanā nozīmīga loma ir Nīcas novada pašvaldībai piederošo 26

polderu tiltu rekonstrukcijai, no kuras ieguvēji būtu iedzīvotāji un aptuveni 400 individuālie novada zemnieki, zemnieku saimniecības un lauksaimniecības uzņēmumi.

Iedzīvotāju veselīga dzīvesveida veicināšanas, iedzīvotāju mobilitātes un tūrisma attīstības nolūkos nepieciešams attīstīt velosliņus (EUROVELO 10 un EUROVELO 13), kas virzās gar Baltijas jūras piekrasti un A11 – Liepāja – Lietuvas robeža (Rucava), kā arī velosliņu no Nīcas uz Otaņķiem un Jūrmalciemu. Pirmā prioritāte velosliņu attīstībā novadā ir tā izveide posmā Nīca–Bernāti–Liepāja.

Tālākā perspektīvā novadā pētāmas vieglā dzelzceļa attīstības iespējas kā Nīcas savienojums ar Liepāju (iekļaujot to Liepājas tramvaja tīklā) un vēl tālākā

perspektīvā – kā savienojums ar Klaipēdu (iekļaujot to perspektīvā Klaipēdas ātrgaitas vieglā dzelzceļa tīklā).

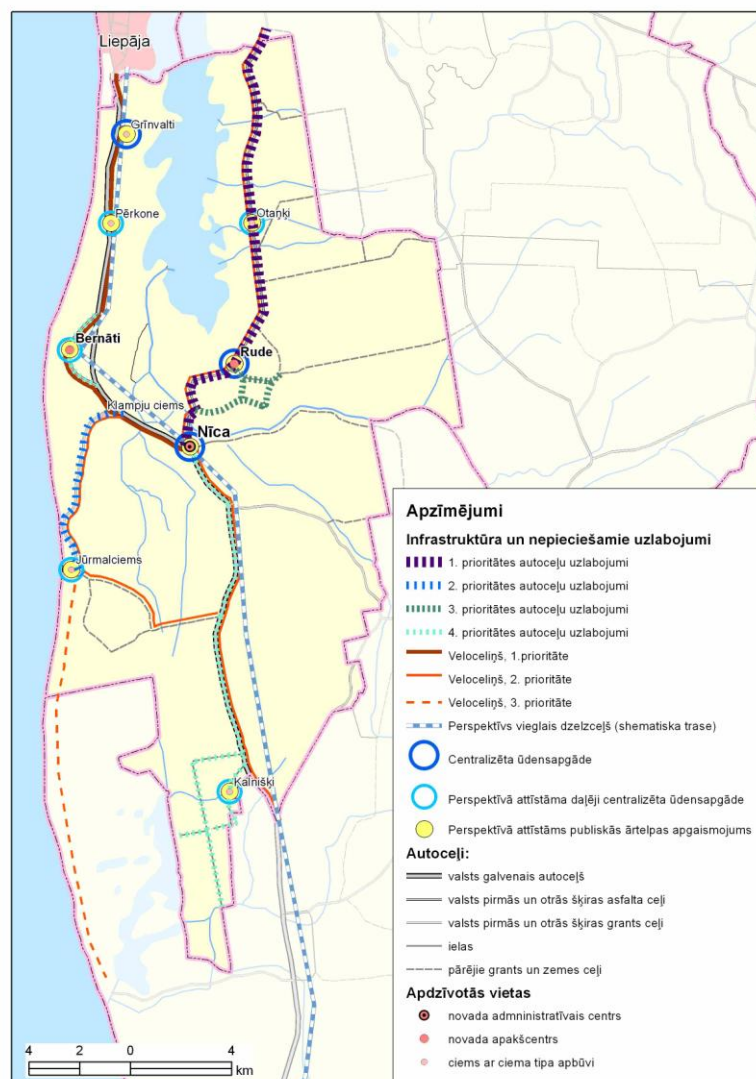
Vides inženierkomunikāciju attīstībā prioritāte ir nodrošināt iedzīvotājus ar kvalitatīvu dzeramo ūdeni, pilnībā nodrošināt notekūdeņu attīrīšanu, ieviest šķiroto atkritumu savākšanu un paaugstināt ēku energoefektivitāti. Realizējot minēto prioritāti, ir paredzēts rekonstruēt esošos centralizētos ūdensvadus un kanalizācijas tīklus (Grīnvaltos, Rudē un Nīcā), paplašināt centralizēto ūdensvadu un kanalizācijas sistēmu, nodrošinot daļēji centralizētu ūdensapgādi Otaņķos, Pērkonē, Kalnišķos, Jūrmalciemā un tālākā perspektīvā arī Bernātos, uzlabot ūdens attīrīšanas ietaišu darbību (piemēram, Grīnvaltos, Rudē).

Lai samazinātu vides piesārņojumu risku, pašvaldības teritorijas plānojumā jāparedz vieta novada vienotam notekūdeņu dūņu uzglabāšanas laukumam.

Lai paaugstinātu daudzstāvu dzīvojamo ēku energoefektivitāti, pašvaldība sekmēs ēku siltināšanas projektu izstrādi, kā arī apkures sistēmas pilnveidošanu – rekonstruējot iekšējos siltumapgādes tīklus un izveidojot jaunus.

- lai nodrošinātu novada ārējo un iekšējo sasniedzamību, jāveic autoceļu A11 - Liepāja – Lietuvas robeža (Rucava), autoceļa V1222 Nīca-Otaņķi-Grobiņa un autoceļa V1231 – Klampji - Jūrmalciems rekonstrukcija;
- lai veicinātu novada iedzīvotāju drošu ikdienas pārvietošanos ar velosipēdu un sekmētu tūrisma kā nozares attīstību novadā, nepieciešama veloceļu tīkla attīstīšana novada teritorijā, sadarbībā ar kaimiņu pašvaldībām veidojot vienotu veloceļu maršrutu;
- novada ciemos jānodrošina līdzvērtīga pieeja mūsdienu prasībām atbilstošiem komunālajiem, informācijas un telekomunikāciju pakalpojumiem;
- novadā jāvecina alternatīvu energoapgādes veidu un videi draudzīgu tehnoloģiju attīstība, izmantojot vietējos atjaunojamās energoresursus, piemēram, koksnes atkritumus, salmus, biogāzi u. c.

Prioritāri risināmie uzdevumi un vadlīnijas:



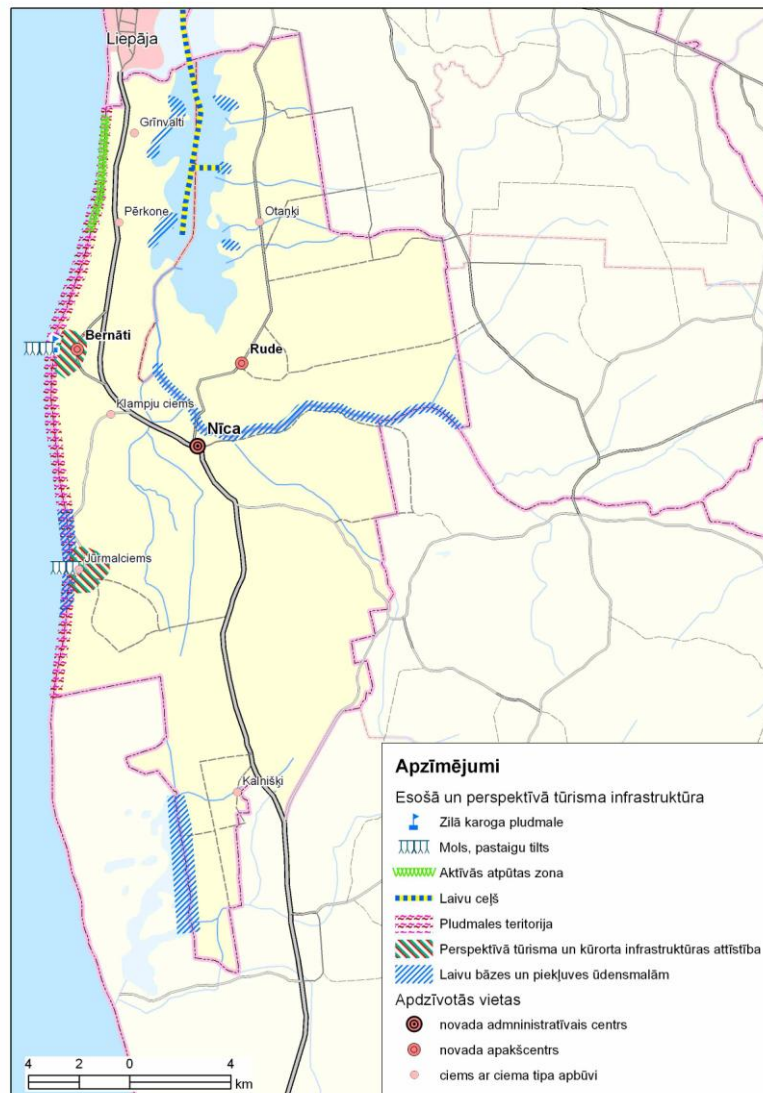
3. attēls Transporta un vides infrastruktūra

4. Tūrisma un rekreācijas infrastruktūras attīstība

Tūrisma un rekreācijas attīstība ir viens no novada ekonomiskās attīstības priekšnoteikumiem. To, pirmkārt, nosaka novada tūrisma un rekreācijas resursi (Baltijas jūras piekraste, Liepājas ezers, Bārta, vizuāli pievilcīga ainava, kultūrvēsturiskās vērtības). Lai palielinātu tūrisma nozīmi novada attīstībā un radītu jaunas darba vietas, perspektīva tūrisma attīstības nodrošināšanai paredz izbūvēt viesnīcu, kūrortu un kempingu kompleksu Bernātos, kempingu Jūrmalciemā un Pērkonē, kā arī atsevišķus tūrisma un rekreācijas infrastruktūras objektus Liepājas ezera piekrastē un Bārtas krastos, piemēram, laivu piestātnes u. c. (4. attēls). Dažādi atpūtas infrastruktūras objekti un teritorijas tiks attīstīti arī iedzīvotāju ikdienas un brīvā laika pavadīšanas vajadzībām, piemēram, dabas takas, sporta laukumi pludmalēs u. c.

Prioritāri risināmie uzdevumi un vadlīnijas:

- attīstot atpūtas un tūrisma infrastruktūru, prioritāte ir dabas daudzveidības un kultūrvēsturiskā mantojuma saglabāšana, kas ir nozīmīgs resurss novada attīstībai;
- plānojot pasākumus tūrisma un rekreācijas infrastruktūras attīstībai dabas parkā Bernāti, nepieciešams pilnveidot Bernātu dabas parka aizsardzības plānu, nodrošinot teritoriju sniegto ekosistēmas pakalpojumu izmantošanu;
- plānojot un projektējot tūrisma un rekreācijas infrastruktūru, jāņem vērā vides riski (klimata pārmaiņas – Baltijas jūras krasta procesi, plūdi, sezonu ilguma maiņas u.c.);
- jāmeklē risinājumi sezonālā tūrisma mazināšanai tūrisma.



4. attēls: Tūrisma un rekreācijas infrastruktūra

5. Dabas teritoriju telpiskā struktūra

Nīcas novada dabas pamatnes struktūru veido meži, dabiskās pļavas, piekraste, Liepājas ezers un upju ielejas. Dabas pamatnes struktūras kodolzonas veido īpaši aizsargājamās dabas teritorijas – dabas parks „Bernāti”, dabas parks „Pape”, dabas liegums „Ječu purvs”, dabas liegums „Liepājas ezers”, dabas liegums „Rucavas īvju audze”, dabas liegums „Nīcas īvju audze”, aizsargājamā jūras teritorija „Nida–Pērkone”. Šo teritoriju izmantošana un apsaimniekošana notiek atbilstoši dabas aizsardzības plāniem vai individuāliem aizsardzības un izmantošanas noteikumiem (5. attēls).

Sevišķa liela nozīme ir mežu koridoram Galēju viensētas apkārtnē, jo tas savieno Bārtas mežu masīvu ar piekrastes

mežiem. Minētais koridors ir jāņem vērā, veicot autoceļa A11 – Liepāja – Lietuvas robeža (Rucava) rekonstrukciju, kā arī plānojot mežu apsaimniekošanu. Nīcas novada interesēs ir nodrošināt šo teritoriju dabas un kultūrvēsturisko vērtību saglabāšanu, vienlaikus vispusīgi izmantojot to sniegtos ekosistēmu pakalpojumus.

Prioritāri risināmie uzdevumi un vadlīnijas:

- cieši jāsadarbjas īpaši aizsargājamo dabas teritoriju dabas aizsardzības plānu un pašvaldības teritorijas plānojuma izstrādē, nodrošinot to savstarpējo integritāti.

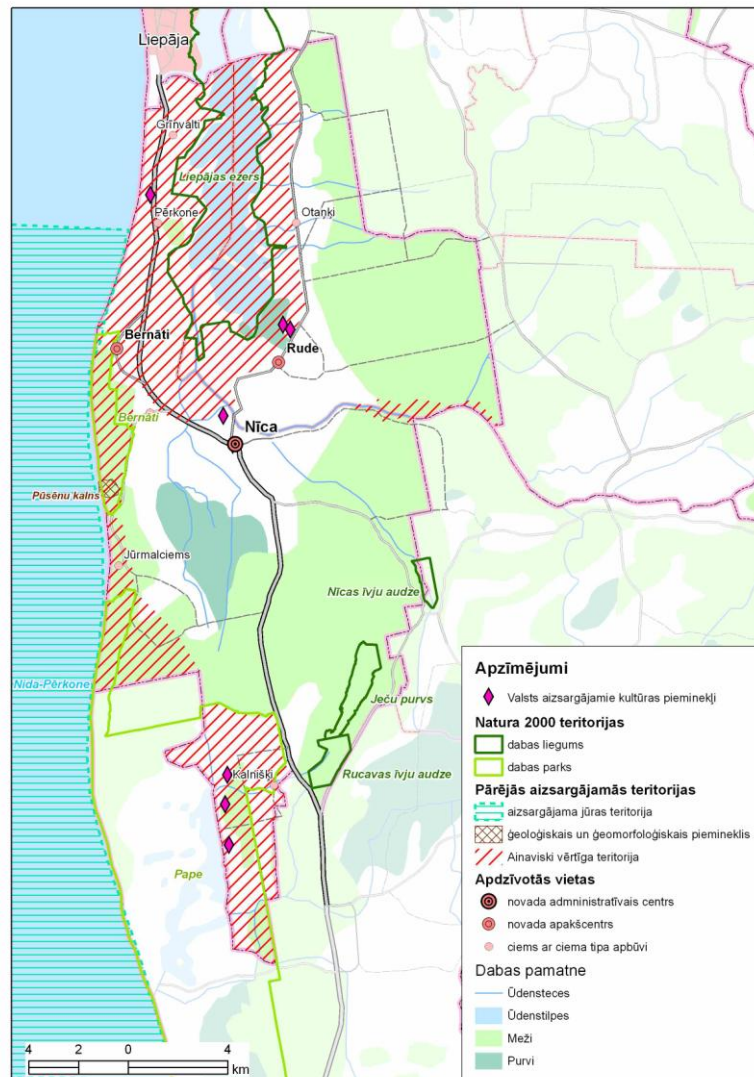
6. Kultūrvēsturiski un ainaviski nozīmīgākās teritorijas

Viens no Nīcas novada attīstības potenciāliem ir vizuāli augstvērtīgās ainavu telpas – Baltijas jūras piekrastes ainava, Liepājas ezeraines ainava un Vārtajas – Bārtas upju ieleja, Papes ezeraines ainava un kultūrvēsturiski vērtīgās teritorijas, piemēram, Jūrmalciema apbūve un aizjomi (5. attēls).

Izstrādājot pašvaldības teritorijas plānojumu, nav pieļaujama augstāk minēto ainavu, teritoriju un kultūrvēsturisko vērtību samazināšana, tomēr vienlaicīgi jāizmanto un jāpalielina to loma tūrisma un rekreācijas attīstībā.

Prioritāri risināmie uzdevumi un vadlīnijas:

- lai nodrošinātu vērtīgo ainavu saglabāšanu, pirms pašvaldības teritorijas plānojuma sagatavošanas jāizstrādā ainavu tematiskais plānojums, kurā atspoguļotas estētiski, kultūrvēsturiski un ekoloģiski vērtīgākās ainavas un risinājumi to saglabāšanai un attīstībai;
- pirms jaunu lineāru vai vertikāli dominantu objektu būvniecības ieteicams veikt novērtējumu par to iespējamo ietekmi uz ainavu.



5. attēls: Dabas, kultūrvēsturiskās un ainaviski nozīmīgās teritorijas

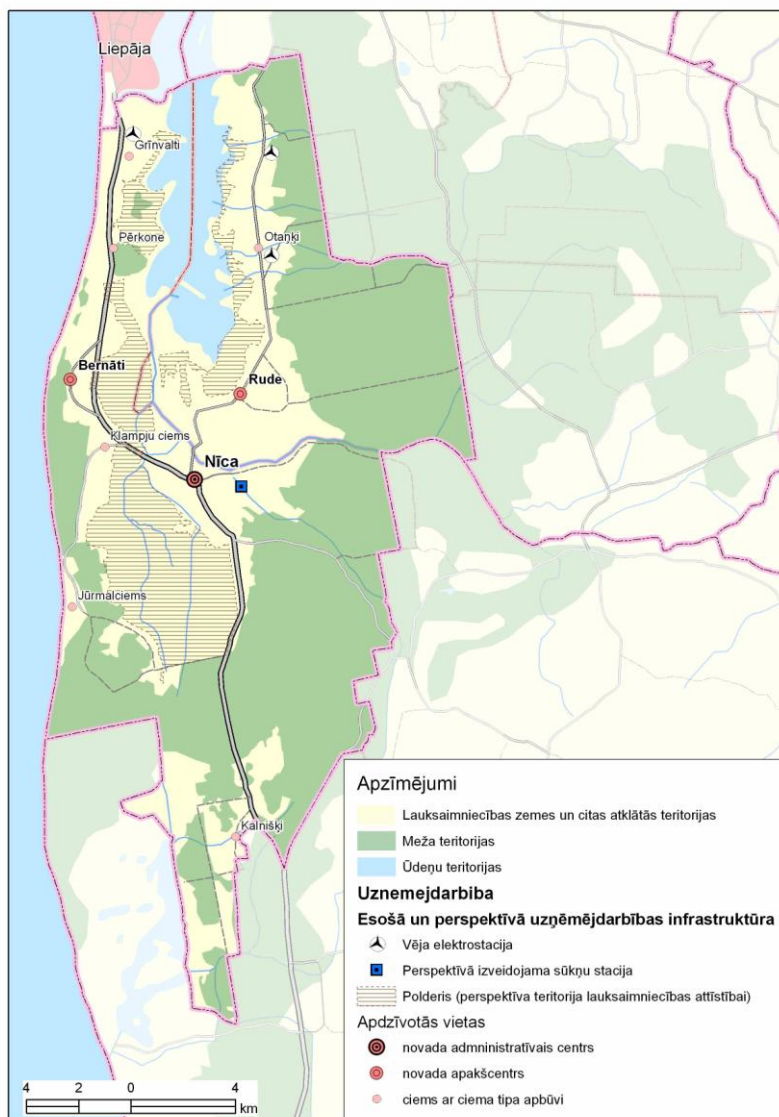
7. Lauksaimniecības zemju struktūra

Novada nozīmes lauksaimniecībā izmantojamās zemes ir polderu teritorijas (septiņi polderi). Novada telpiskās attīstības perspektīva paredz saglabāt esošo polderu sistēmu, veicot to rekonstrukciju, kā arī nosakot to pamata izmantošanas mērķi – lauksaimnieciskā darbība. Domājot par lauksaimniecības attīstību, novadā nepieciešama jauna sūkņu stacijas izveide teritorijā netālu no Nīcas (6. attēls).

Novadā nākotnē saglabājamas esošās trīs vēja elektrostacijas, taču netiek atbalstīta jaunu vēja elektrostacijas izveide, izņemot vēja elektrostacijas pie privātmājām.

Prioritāri risināmie uzdevumi un vadlīnijas:

- lai saglabātu augsnes auglību un perspektīvā esošo lauksaimniecības zemju efektīvu izmantošanu lauksaimniecības produkcijas ražošanā, jāizstrādā meliorācijas sistēmu rekonstrukcijas un attīstības plāns;
- lai saglabātu augsnes auglību, jāizstrādā augsnes erozijas ierobežošanas plāns;
- lai mazinātu lauksaimniecības radīto augsnes paskābināšanās risku un cīnītos ar lauksaimniecības izraisītu ūdensobjektu eitrofikāciju, ir ieteicams piemērot „labas lauksaimniecības prakses nosacījumus”.



6. attēls: Lauksaimniecības zemju struktūra

VI. Uzraudzības kārtība

Nīcas novada ilgtspējīgas attīstības stratēģijas 2014.–2030. gadam uzraudzība tiks veikta ik gadu, apkopojot informāciju par novada definētajiem ilgtermiņa attīstības

rādītājiem. Tie ir noteikti ar mērķi sekot līdzi un novērtēt novada ilgtermiņa attīstības tendences.

Attīstības rādītājs (kā dzīvojam?)	Vērtība un bāzes gads	Rādītājs 2020. gadā	Rādītājs 2030. gadā	Avots
Iedzīvotāju skaits	3527 (2013.g.)	3620	3670	CSP
Novada ciemos dzīvojošo iedzīvotāju īpatsvars no kopējā novada iedzīvotāju skaita (%)	64% (2013.g.)	65%	66%	PMLP
Demogrāfiskā slodze	610 (2013.g.)	620	610	CSP
Ilgtermiņa migrācijas saldo	-33 (2012.g.)	+5	+6	CSP
Iedzīvotāju ienākuma nodokļa ieņēmumi uz 1 iedzīvotāju (2013. gada salīdzināmās cenās)	323 Ls / 455 EUR (2013.g.)	500 EUR	EUR 600	Nīcas novada pašvaldība
Darbspējas vecuma iedzīvotāju nodarbinātības līmenis (15-64 gadi)	58% (2011.g.)	63%	67%	CSP
Skolas vecuma (7-15 gadi) iedzīvotāju skaits novadā	~ 280 (2013.g.)	290	310	Nīcas novada pašvaldība
Novadā reģistrēto uzņēmumu skaits	366 (2012.g.)	371	376	Lursoft
Tūrisma mītnēs apkalpoto personu skaits uz vienu gultasvietu	38,25 (2012.g.)	40	45	Nīcas tūrisma informācijas centrs
Veloceliņu tīkla kopgarums novadā, km	0 (2013.g.)	5	10	Nīcas novada pašvaldība
Labā stāvoklī esošu valsts un pašvaldības autoceļu īpatsvars no kopējā autoceļu garuma	2% (2013.g.)	10%	30%	Nīcas novada pašvaldība

1.tabula. Ilgtermiņa attīstības rādītāji

Nīcas novada ilgtspējīgas attīstības stratēģijas 2014.–2030. gadam uzraudzības pārskats tiks izstrādāts vienlaikus ar pašvaldības publiskā pārskata izstrādi un Nīcas novada attīstības programmas 2014.–2020. gadam monitoringu.

Atbildīgā amatpersona par Nīcas novada ilgtspējīgas attīstības stratēģijas 2014.–2030. gadam uzraudzību pēc likuma „Par pašvaldībām” 69. panta ir Nīcas novada domes izpilddirektors. Izpilddirektora pienākums ik gadu ir nodrošināt minēto rādītāju apkopošanu un publicēšanu pašvaldības publiskajā pārskatā, izvirzot un apstiprinot konkrētas atbildīgās personas. Savukārt reizi piecos gados

izpilddirektors nodrošina, izvirzot un apstiprinot noteiktas atbildīgās personas vai piesaistot neatkarīgu trešās puses novērtēšanas personālu, analītiska ziņojuma par pašvaldības attīstības tendencēm, veiktajām aktivitātēm, paveiktajiem darbiem ilgtermiņa stratēģisko mērķu īstenošanai sagatavošanu (t.i., 2020., 2025. un 2030. gadā).

Uzraudzības pārskats par attīstības programmas īstenošanas rezultātiem tiks izstrādā ne vēlāk kā pusgadu pirms kārtējām pašvaldību vēlēšanām.