

# Skaidrojošs apraksts

## Pamatojums projektēšanai

“Telpu remonts, sabiedriskā centra izveidei Grīnvaltos” Pērkones ielā 2 – 1, Nīcas pagastā, Nīcas novadā (vienkāršota atjaunošana) projekts izstrādāts, pamatojoties uz pasūtītāja izsniegto projektēšanas uzdevumu, tehnisko specifikāciju un Latvijas būvnormatīviem. Telpu izmēri pamatoti pēc inventarizācijas dokumentiem un faktiskiem mērījumiem objektā.

*Projekts izstrādāts atbilstoši LR spēkā esošiem normatīviem aktiem:*

1. LR Būvniecības likums;
2. MK not. Nr.500 "Vispārīgie būvnoteikumi";
3. LBN 208-15 "Publiskas ēkas un būves";
4. LBN 201-15 "Būvju ugunsdrošība";
5. LBN 202-15" Būvprojekta saturs un noformēšana"

## Esošā situācija

Ēka atrodas Grīnvaltos, Nīcas pagastā, Nīcas novadā, zemes gabalā Nr. 64780030036 (būves kadastra apzīmējums 64780030036 001), Liepajā, Pērkones ielā 2. Ēka novietota paralēli ielai zemes gabala malā (skat. zemes lietojuma plānu inv.lietā) Ēkai ir viens stāvs. Ēkā atrodas 4 dzīvokļi. Ēkas ārsienas ķieģeļu, iekšējās sienas – ķieģeļu/koka, pārsegumā – koka konstrukcijas. Dzīvoklis nr. 1

## Arhitektūra un plānojums

Projekts paredz telpu atjaunošanu, nomainot esošo apdares materiālu un pārveidojot divu telpu plānojumu un ievērojot vides pieejamības prasības, saglabājot un neskarot nesošās konstrukcijas un to noturību un nestspēju, kā arī nodrošinot nepieciešamo ugunsdrošības un vides pieejamības pasākumu izpildīšanu.

Projektā ir paredzēts telpu remonts. Telpās nr.1 un 2, nr.4,5 un 6 (nr.pēc inventarizācijas lietas plāna) paredzēta starpsienu nojaukšana apvienojot istabas un vituvi un priekšnama telpas (skat lapu AR-1). Atjaunojamās telpās paredzēta durvju bloku nomaiņa, grīdu atjaunošana, sienu elektroinstalācijas nomaiņa, ieskaitot apgaismojumu. Sanmezglā paredzēts kosmētiskais remonts ar grīdas ierīkošanu (akmensmasas flīzes. Skat lapu AR-2, AR-3) un iekšdurvju bloku nomaiņu. Katlu telpai paredzēta starpsienas izbūve esošajā virtuvē. Katls pieslēdzams pie esošā dūmvada. Paredzēta dūmvada tīrīšana. Apkures sistēmai izveidot apsaiستی telpām nr.2 – 7 atbilstoši pasūtītāja izstrādātajām specifikācijām (skat.lapu AR-4). Atjaunot esošos iekšējā ūdensvada, kanalizācijas, elektroinstalācijas tīklus nomainot caurules, santehniko aprīkojumu, vadus, rozetes, slēdžus un apgaismes ķermeņus atbilstoši pasūtītāja norādītajām specifikācijām. No jauna paredzēts izbūvēt grīdas (skat .lapu AR-2), atjaunot esošo griestu krāsojumu.

Sanmezglā un katlu telpas durvis tiek aprīkotas ar pašaižvēršanās mehānismu, un tām ir ventilācijas pieplūdes atveres 35 mm augstumā.

Atjaunojamais ieejas mezgls paredz ieejas betona platformas pārbūvi par uzbrauktuvi cilvēkiem ar īpašām vajadzībām (skat lapu AR-4) un ieeja jumtiņa nomaiņu.

Esošās koka pildīņu durvis starp priekštelpu un sabiedriskā centra telpām paredzēts atjaunot.

## **Vides aizsardzības pasākumi**

Projektā paredzēts izmantot enerģiju un resursu taupošus un ekoloģiskus būvniecības risinājumus. Izmantotajiem materiāliem iespēju robežās, bet ne mazāk kā 10% jābūt ar pārstrādātu/otrrreizējas izmantojamības izcelsmi. Par atbilstošajiem materiāliem būvuzņēmējam nepieciešams iesniegt materiāla atbilstības deklarācijas, kurā savukārt jābūt norādītai informācijai par būvmateriāla sastāvdaļu pārstrādes/otrrreizējas izmantojamības izcelsmi.

Ēkā izmantotajiem kokmateriāliem ir jābūt iegūtiem no likumīgiem avotiem, no ilgtspējīgi apsaimniekotiem mežiem, ko būvuzņēmējs apliecina ar koksnes izsekojamības sertifikātiem. Iekšējās telpās jāizmanto materiāli (tostarp līmes, krāsas), kas atbilst ekomarķējuma zīmju prasībām. Jāizvērtē materiālu izturība un garantijas laiks, materiālu un būves detaļu savienojumu mezglu izturība un ilgmūžība. Iekšējās telpās jābūt viegli kopjamiem un izturīgiem. Jāpielieto veselībai droši iekšējās apdares materiāli. Atbilstošo prasību izpildi kontrolē būvuzraugs.

Lai kontrolētu iepriekš minēto prasību izpildi, būvuzņēmējam par visiem apdares materiāliem jāiesniedz būvuzraugam sekojoši dokumenti:

- materiālu atbilstības deklarācijas, norādot konkrētus tehniskos parametrus, informāciju par būvmateriāla sastāvdaļu pārstrādes/otrrreizējas izmantojamības izcelsmi un informāciju, vai konkrētais materiāls atbilst ekomarķējuma zīmju prasībām;
- koksnes izsekojamības sertifikāti (par kokmateriāliem).

Atkritumu šķirošana - katrā klasē un citās izglītības iestādes telpās paredzēts novietot vismaz trīs atkritumu tvertnes (viena tvertne jauktajiem sadzīves atkritumiem, otra tvertne plastmasai, papīram un kartonam, bet trešā tvertne stikla tarai).

## **Inženiertīkli**

### Elektroapgāde

Projektā paredzēts, norādītajās telpās uzstādīt jaunu kabeļu instalāciju, kontaktligzdas, slēdžus un gaismekļus. Projektā nav risināta ēkas zibensaizsardzības sistēma, avārijas un evakuācijas apgaismojums.

### Ūdensapgāde un kanalizācija

Paredzēta ūdensapgādes un kanalizācijas iekšējo tīklu nomaiņa, sanitāros mezglos, atbilstoši pasūtītāja uzdevumam. Paredzēta izlietņu, klozetpodu maiņa.

### Ventilācija

Paredzēta esošās ventilācijas sistēmas tīrīšana, atjaunošana un atvēršana. Durvis tualetēs tiek aprīkotas ar pieplūdes atveri 35 mm augstumā. Jaunos ventilācijas gaisa vadus pievieno pie esošām šahtām.

## **Ugunsdrošības pasākumu apraksts**

### Ievads

Ugunsdrošības pasākumu apraksta mērķis ir noteikt ugunsdrošības pasākumus, lai nodrošinātu atjaunojamo telpu ugunsizsardzību saskaņā ar spēkā esošo un piemērojamo normatīvo aktu prasībām. Ugunsdrošības pasākumu apraksts izstrādāts, pamatojoties uz pasūtītāja izsniegto uzdevumu un Latvijas būvnormatīviem. Telpu vienkāršotās atjaunošanas projekts paredz tādas ugunsdrošības pasākumus, lai savlaicīgi atklātu ugunsgrēku, nodrošinātu cilvēku evakuāciju, un veiksmīgu ugunsgrēka dzēšanu un glābšanas darbu veikšanu.

Telpu vienkāršotās atjaunošanas projekts atbilst Latvijas būvnormatīvu, kā arī citos piemērojamos normatīvos aktos noteiktām ugunsdrošības prasībām. Atjaunojamās skolas telpas projektētas tā, lai ugunsgrēka gadījumā:

- to konstrukcijas noteiktu laiku saglabātu nestspēju;
- telpās esošie cilvēki varētu tās operatīvi atstāt, tikt evakuēti vai izglābti citādi;

-ierobežotu uguns un dūmu rašanās iespēju un izplatīšanās iespēju ēkā;  
-neradītu uguns izplatīšanās draudus blakus ēkām;  
-neradītu neparedzamus draudus ugunsdzēsības un glābšanas dienesta darbībai, un nodrošinātu iespēju efektīvi veikt ugunsgrēka dzēšanu un glābšanas darbus.

Šis ugunsdrošības pasākumu apraksts ir projekta sastāvdaļa. Aprakstā minētajiem ugunsdrošības pasākumiem jābūt ietvertiem vienkāršotās atjaunošanas projektā. Ugunsdrošības pasākumu apraksts koriģējams gadījumā, ja tiek mainīti būvprojekta risinājumi vai saņemtas uzraudzības dienestu norādes, kas skar būvobjekta ugunsdrošību.

Ugunsdrošības pasākumu aprakstā pielietoti šādi Latvijā spēkā esošie būvnormatīvi, ES dalībvalstu nacionālie standarti, tehniskie noteikumi u.c. normatīvie akti, kas nosaka ugunsdrošības prasības atjaunojamām ēkām.

- LBN 201-15 „Būvju ugunsdrošība”;
- LBN 208-15 „Publiskās ēkas un būves”;
- LBN 221-15 „Ēku iekšējais ūdensvads un kanalizācija”;
- LBN 231-15 „Dzīvojamo un publisko ēku apkure un ventilācija”;
- LBN 261-15 "Ēku iekšējo elektroinstalācija”;

Nemot vērā projektējamās ēkas stāvu skaitu, apbūves platību pēc LBN 201-15 pielikuma 1., 2. un 3. tabulas ugunsdrošības prasībām, ēka atbilst U2 ugunsnoturības pakāpei. Atbilstoši LBN 201-15 3.punkta prasībām vienkāršotās atjaunošanas laikā netiek pazemināta ēkas ugunsdrošība.

No telpām paredzēta 1 evakuācijas izeja.

Durvis

Atjaunojamo telpu durvju vērtnes ir viegli veramas evakuācijas virzienā, tai skaitā personām ar īpašām vajadzībām. Evakuācijas izejas evakuējamo cilvēku drošu izkļūšanu no būves un tās daļām. Durvju brīvais augstums evakuācijas ceļos un izejās ir vismaz divi metri. Durvju brīvais platums evakuācijas ceļos ir vismaz 0,9 metri.

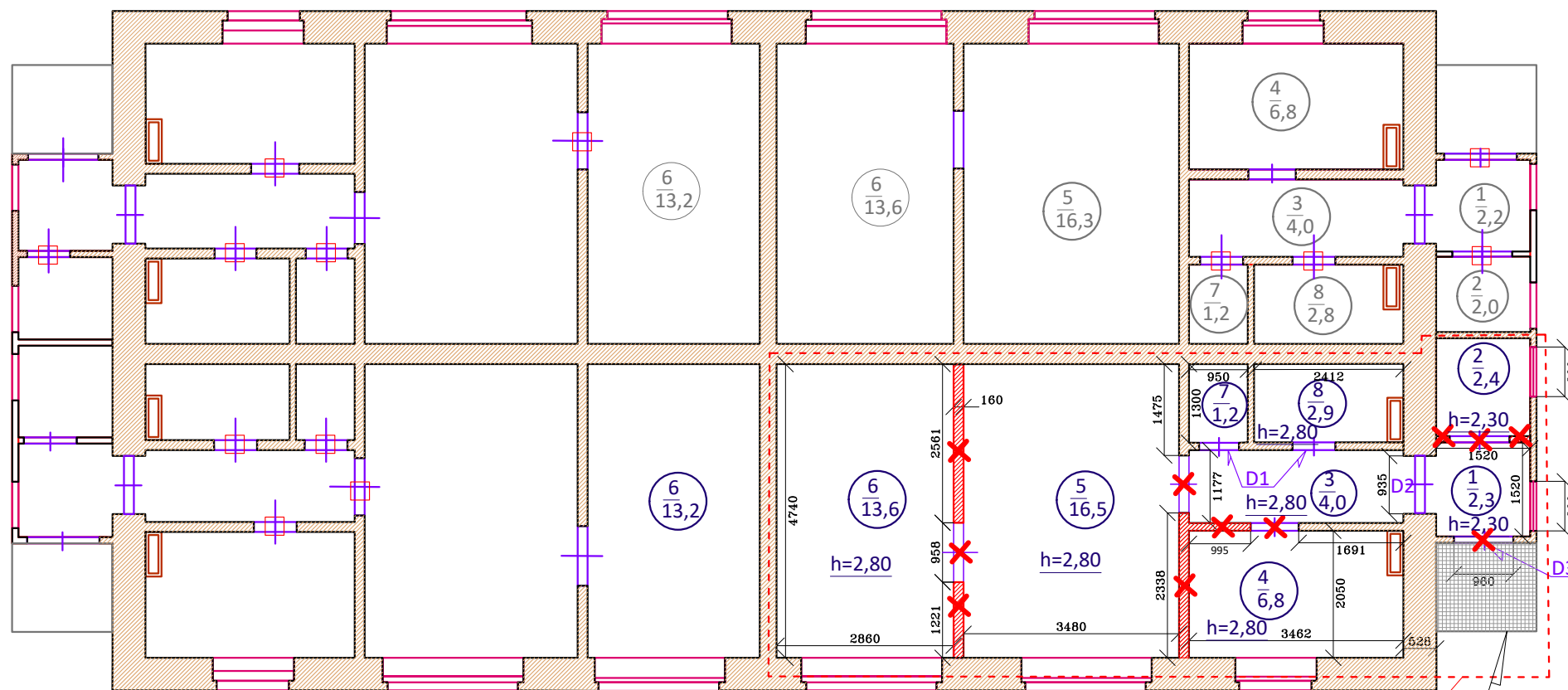
**Sastādīja:**

**būvīnženieris Kārlis Aivars Strazdiņš**  
**sert 3 - 01198**

TELPU GRUPAS NR.1 PLĀNS  
 PIRMS PĀRBŪVES UN  
 DEMONTĒJAMĀS STARPSIENAS  
 Mērogs = 1 : 100

Galvenie tehniskie rādītāji  
 (pirms atjaunošanas)

Istabu skaits 2  
 Kopējā platība 49,7 kv.m  
 Lietderīgā platība 45,0 kv.m  
 Dzīvojamā platība 30,1 kv.m  
 Palīgtelpu platība 4,7 kv.m



ATJAUNOŠANAS DARBU ROBEŽA

esošais betona lievenis (h=15 cm)

APZĪMĒJUMI



nojaucamās starpsienas



esošās sienas



likvidējamās durvis  
 esošās durvis, nr.(skat. logu un durvju spec.)

L1

Nomaināmie logu bloki  
 likvidējamās durvis



esošais dūmvads

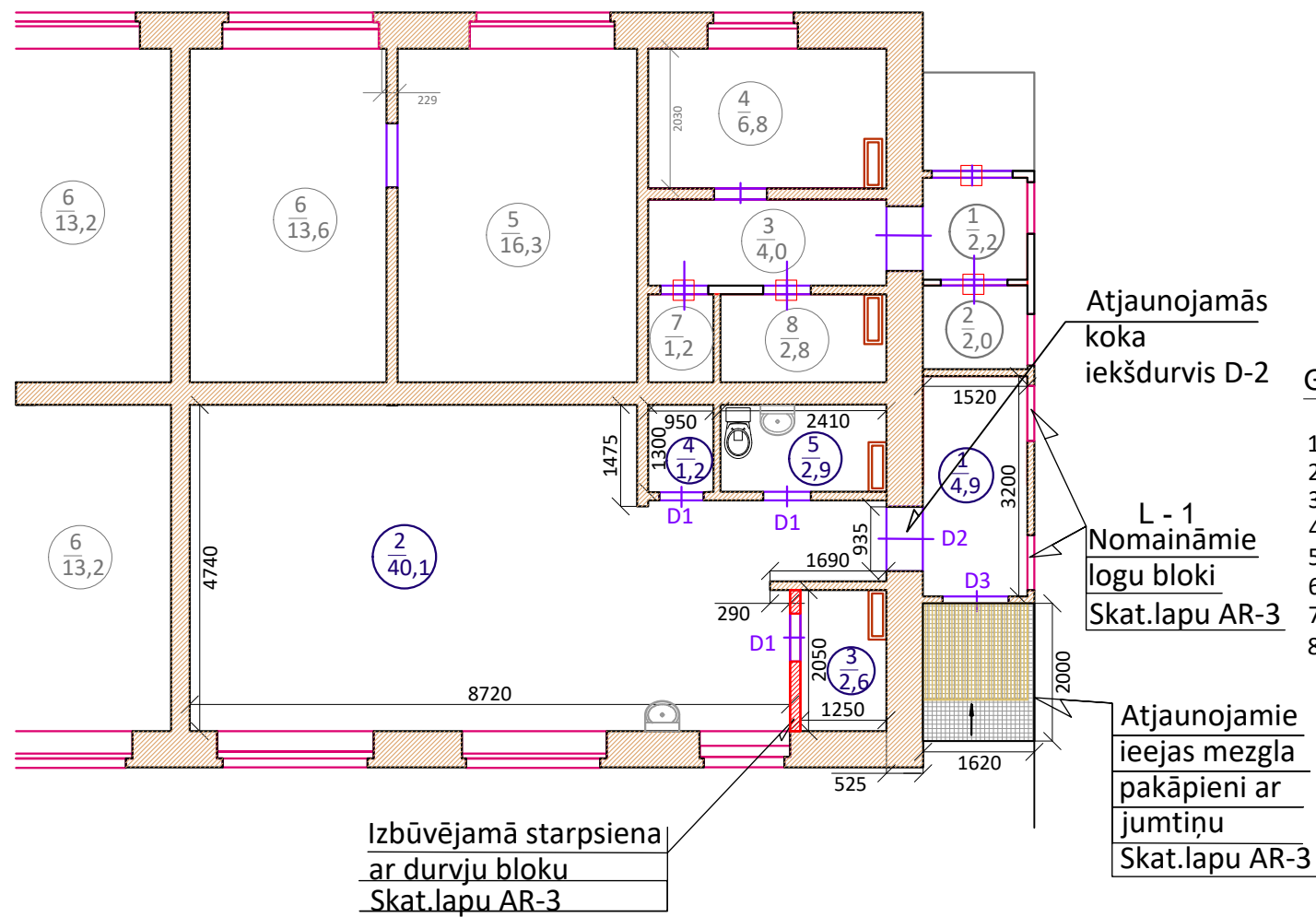
DEMONTĀŽAS DARBI

Nr. p.k	Darba nosaukums	Mērvienība	Daudzums
1.	Esošo starpsienu demontāža	m <sup>3</sup>	3.7
2.	Esošo durvju demontāža	gab.	5
3.	Esošo koka logu bloku demontāža	gab.	2
4.	Esošo iekšējo palodžu demontāža	gab.	2
5.	Esošo ārējo palodžu demontāža	gab.	2
6.	Esošo grīdas un sienu flīžu demontāža	m <sup>2</sup>	18.0
7.	Esošo grīdas un sienu apdares demontāža	m <sup>2</sup>	17.0
8.	Esošā centrālās apkures ievada demontāža	gab.	1
9.	Esošās santehnikas un cauru demontāža	gab.	1
10.	Būvgružu izvešana	m <sup>3</sup>	4.0

Pasūtītājs: Nīcas novada dome reģ.nr. 90000031531				Objekts: TELPU REMONTS SABIEDRISKĀ CENTRA IZVEIDEI GRĪNVALTOS			
Amats	V. Uzvārds	Paraksts	Datums	adrese: Pērkones ielā 2 -1, Grīnvaltos, Nīcas pagastā, Nīcas novadā (kad.apz.6478 003 0036- 001)			
Būvproj.vad.	K.A.Strazdiņš		12.2017	TELPU GRUPAS NR. 1 PĀRPLĀNOJUMS	Stadija	lapa	
Izstrādāja	H.Grundmanis		12.2017		VA	AR-2	
				TELPU PLĀNS PIRMS IZMAIŅĀM	M = 1 : 100	Liepāja 2017.gads	28

# TELPU GRUPAS PLĀNS PĒC PĀRBŪVES

Mērogs = 1 : 100



## Telpu eksplikācija (pēc atjaunošanas)

Nr. plānā	Telpa	Platība kv.m	augstums m
1.	Priekštelpa	4,8	2,3
2.	Sabiedriskais centra telpa	40,1	2,8
3.	Katlu telpa	2,6	2,8
4.	Inventāra telpa	1,2	2,8
5.	Sanitārais mezgls	2,9	2,8

## Galvenie tehniskie rādītāji (pēc atjaunošanas)

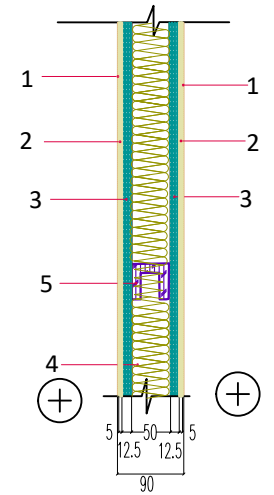
Kopējā platība 51,6 kv.m  
 Telpu grupas paredzētais lietošanas veids - 1261  
 (Pašizklaides pasākumu telpas)

## Metāla karkasa starpsienas griezums

Mērogs 1:10

1. Nobeiguma apdare - gruntējuma krāsa, akrilāta krāsa~ 2,5mm;
2. Pamata apmetums - universālā špaktelēšanas tepe, papīra šuves lente;
3. Ģipškartons 12,5 mm vienā kārtā;
4. Siltumizolācija - 50 mm akmeņsvate;
5. Starpsienu profili ģipškartona plātnu stiprināšanai, skrūves

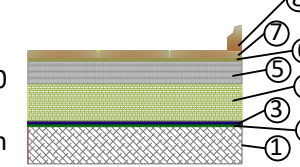
**PIEZĪME.**  
 Starpsienu izbūvei izmantot mitrumizturīgo ģipškartonu.  
 Sanmezglos sienu apdare 1,6m augstumā no grīdas ieteicamas sienas flīzes, augstāk mitrumizturīgs, nodilumizturīgs krāsojums.  
 Sienas hidroizolāciju ieklāt divās kārtās.  
 Lietot mitrumizturīgu šuvju aizpildītāju



## Grīdas sanitārajā mezglā, tualetē, apkures telpā

Griezums nr.2 M=1:10

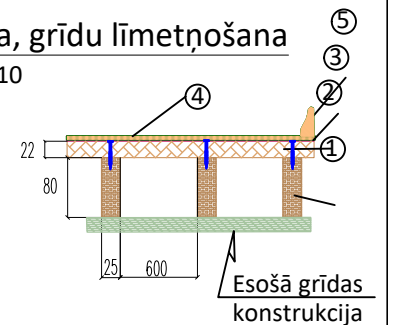
1. -cementa java 25mm
2. -hidroizolācijas plēve
3. -armatūras siets 3x150x150
4. -polistirols 50mm
5. -pašizlīdzinošā grīda 25 mm
6. -līmjava
7. -keramiskās grīdas flīzes
8. -kājļistes100mm



## Linoleja grīdu ieklāšana, grīdu līmetņošana

Griezums nr.3 M=1:10

1. -žāvētas lagas 25x80
2. -DSP 22mm, koka skrūves
3. -linoleja līme
4. -linolejs 2mm 34-42kl
5. -kājļistes



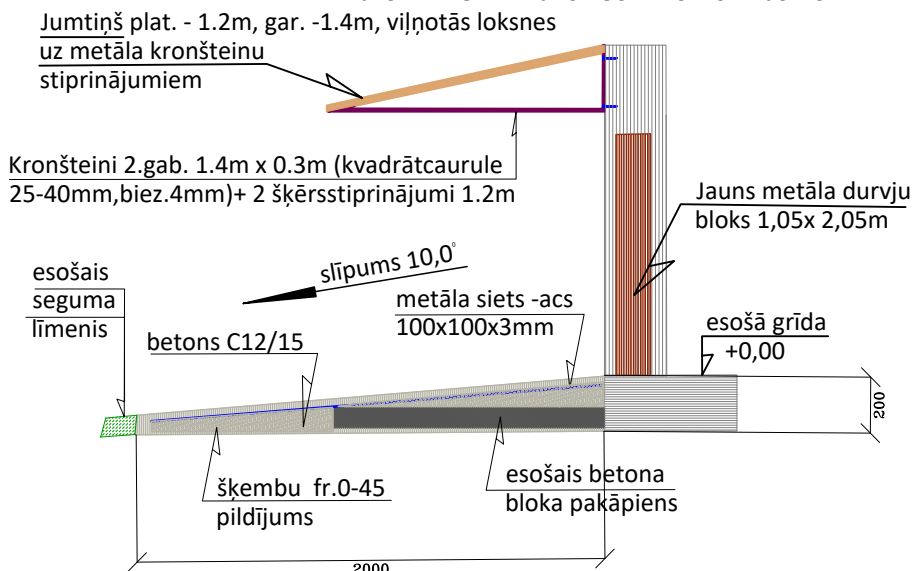
ŠIS TELPU VIENKĀRŠOTAS ATJAUNOŠANAS PROJEKTS ATBILST LATVIJAS BŪVNORMATĪVU UN CITU NORMATĪVO AKTU UN EIROPAS SAVIENĪBAS DALĪBVALSTU NACIŅĀLO STANDARTU UN BŪVNORMATĪVU TEHNISKAJĀM, KĀ ĀRĪ TEHNISKO VAI ĪPAŠO NOTEIKUMU PRASĪBĀM

BŪVINŽENIERIS - KĀRLIS AIVARS STRAZDIŅŠ  
 SERT. NR. 3 - 01198  
 19. 12. 2017.

Piekrītu projekta risinājumam:  
 Nīcas novada domes pr.-tājs : A. PETERMANIS  
 . . . . . 12.2017.

Pasūtītājs: Nīcas novada dome reģ.nr. 90000031531				Objekts: TELPU REMONTS SABIEDRISKĀ CENTRA IZVEIDEI GRĪNVALTOS			
Amats	V. Uzvārds	Paraksts	Datums	adrese: Pērkones ielā 2 -1, Grīnvaltos, Nīcas pagastā, Nīcas novadā (kad.apz.6478 003 0036- 001)			
Būvproj.vad.	K.A.Strazdiņš		12.2017	TELPU GRUPAS NR. 1 PĀRPLĀNOJUMS		Stadija	lapa
Izstrādāja	H.Grundmanis		12.2017	TELPU PLĀNS PĒC IZMAIŅĀM		VA	AR-2
						M = 1 : 100	Liepāja 2017.gads 29

IEEJAS MEZGLA ATJAUNOŠANAS RISINĀJUMS



LOGU UN DURVJU SPECIFIKĀCIJA

Nr. p.k.	Marka	Rasējums	Aillas izmēri (mm)	Mērv.	Skaitis	Apraksts	Piezīmes
1.	L - 1		800 x 1450	Gab.	2	PVC loga bloks ar stikla paketi, neverams, krāsa balta; U = 1,1 W/m <sup>2</sup> K, 5-kameru rāmja profils; starp loga profilu un loga ailu hermētiska blīvlenta	Platība 1,16 kv/m.
2.	D - 1		780 x 2000	Gab.	3	MDF iekšējo durvju bloks, krāsa gaiši bērza ; ar aplodām un rāmi	Mitrumizturīgas Paredzēta pieplūdes atvere (H=35mm)
2.	D - 3		960 x 2000	Gab.	1	Metāla ārdurvis (MADRID EKONOM) pulvera pārklājums. Durvju izmērs: 960 x 2050 mm Durvju biezums: 50 mm Durvju vērtnes biezums: 1 mm, rāmja biezums: 2 mm, pildījums: šūnu struktūra Blīvgumijas ar magnētu, nerūsējošā tērauda sliekšnis , metāla aplodas, durvju actiņa 160 grādu leņķī, slēdzene - cilindriskā, 7 atslēgas.	Platība 1,97 kv/m.
3.	D - 2	Koka pildīņu iekšdurvis atjaunojamas un montējamas atpakaļ	935 x 2000	Gab.	1	Koka pildīņu iekšdurvis, izmērs: 935 x 2000 mm, Durvju biezums: 45 mm, nomaināma slēdzene- cilindriskā, 7 atslēgas.	Platība 1,70 kv/m.

PIEZĪMES:

- Logu bloku gabarīti, mezglu un detaļu risinājumi precizējami būvdarbu gaitā atbilstoši izgatavotāja rekomendācijām un saskaņojami ar pasūtītāju. Pirms logu izgatavošanas attiecīgo ailu izmēri firmai izgatavotājai precizējami dabā.
- Visi logi komplektējami ar palodzēm, nepieciešamajām noseglīstēm, atbilstošu furnitūru. Visu veramo / gāzamo vērtņu furnitūrai jānodrošina neblīvi noslēgtu vērtņu vēdināšanas režīms.
- Furnitūras paraugi saskaņojami ar pasūtītāju.
- Logu konstrukciju un stiklojuma siltumcaurlaidības koeficientam "k" jābūt ne lielākam par 1.8 W/m<sup>2</sup> k.

Pasūtītājs: Nīcas novada dome reģ.nr. 90000031531				Objekts: TELPU REMONTS SABIEDRISKĀ CENTRA IZVEIDEI GRĪNVALTOS			
Amats	V. Uzvārds	Paraksts	Datums	adrese: Pērkones ielā 2 -1, Grīnvaltos, Nīcas pagastā, Nīcas novadā (kad.apz.6478 003 0036- 001)			
Būvproj.vad.	K.A.Strazdiņš		12.2017	IEEJAS MEZGLA ATJAUNOŠANA. LOGU UN DURVJU SPECIFIKĀCIJA	Stadija	lapa	
Izstrādāja	H.Grundmanis		12.2017		VA	AR-3	
					M = 1 : 50	Liepāja 2017.gads	30